



แผนอัตรากำลัง ๓ ปี
ปีงบประมาณ พ.ศ. ๒๕๕๘ - ๒๕๖๐

องค์การบริหารส่วนตำบลมะรุ่ย
อำเภอทับปุด จังหวัดพังงา

คำนำ

องค์การบริหารส่วนตำบลมะรุ่ย ได้มีการจัดทำแผนอัตรากำลัง ๓ ปี โดยมีโครงสร้างการแบ่งงานและระบบงานที่เหมาะสมไม่ซ้ำ มีการกำหนดตำแหน่ง การจัดอัตรากำลัง โครงสร้างให้เหมาะสมกับอำนาจหน้าที่ขององค์การบริหารส่วนตำบล ตามพระราชบัญญัติสภาตำบลและองค์การบริหารส่วนตำบล พ.ศ. ๒๕๓๗ และตามพระราชบัญญัติกำหนดแผนและขั้นตอนการกระจายอำนาจให้องค์กรปกครองส่วนท้องถิ่น พ.ศ. ๒๕๔๒ และเพื่อให้คณะกรรมการพนักงานส่วนตำบล (ก.อบต.จังหวัด) ตรวจสอบการกำหนดตำแหน่งและการใช้ตำแหน่งพนักงานส่วนตำบลให้เหมาะสม ทั้งยังใช้เป็นแนวทางในการดำเนินการวางแผนการใช้ อัตรากำลัง การพัฒนาบุคลากรขององค์การบริหารส่วนตำบลมะรุ่ย ให้เหมาะสมอีกด้วย

การจัดทำแผนอัตรากำลัง ๓ ปี ขององค์การบริหารส่วนตำบลมะรุ่ย มีวัตถุประสงค์เพื่อให้ องค์การบริหารส่วนตำบลมะรุ่ย นำไปใช้เป็นเครื่องมือในการวางแผนการใช้ อัตรากำลังคน พัฒนากำลังคน ใน องค์การบริหารส่วนตำบลมะรุ่ย ให้สามารถดำเนินการตามภารกิจขององค์การบริหารส่วนตำบลได้สำเร็จตาม วัตถุประสงค์และเป็นไปอย่างมีประสิทธิภาพและประสิทธิผล

การจัดทำแผนอัตรากำลัง ๓ ปี ทำให้องค์การบริหารส่วนตำบล สามารถคาดคะเนได้ว่าใน อนาคต ในช่วงระยะเวลา ๓ ปี ข้างหน้า จะมีการใช้อัตรากำลัง พนักงานส่วนท้องถิ่น และพนักงานจ้าง ตำแหน่งใด จำนวนเท่าใดจึงจะเหมาะสมกับปริมาณงานและภารกิจขององค์การบริหารส่วนตำบล อีกทั้งเป็น การกำหนดทิศทางและเป้าหมายในการพัฒนาพนักงานส่วนตำบล และพนักงานจ้าง และสามารถใช้เป็น เครื่องมือในการควบคุมภาระค่าใช้จ่ายด้านการบริหารงานบุคคลไม่ให้เกินร้อยละ ๔๐ ของงบประมาณรายจ่าย ประจำปีได้อีกด้วย

องค์การบริหารส่วนตำบลมะรุ่ย จึงได้มีการวางแผนอัตรากำลัง ใช้ประกอบในการจัดสรร งบประมาณและบรรจุแต่งตั้งพนักงานส่วนตำบล เพื่อให้การบริหารงานขององค์การบริหารส่วนตำบลให้เกิด ประโยชน์ต่อประชาชน เกิดผลสัมฤทธิ์ต่อภารกิจตามอำนาจหน้าที่ มีประสิทธิภาพ มีความคุ้มค่า สามารถลด ขั้นตอนการปฏิบัติงาน และมีการลดภารกิจและยุบเลิกหน่วยงานที่ไม่จำเป็น การปฏิบัติภารกิจสามารถ ตอบสนองความต้องการของประชาชนได้เป็นอย่างดี

องค์การบริหารส่วนตำบลมะรุ่ย

สารบัญ

เรื่อง

หน้า

๑. หลักการและเหตุผล	๑
๒. วัตถุประสงค์	๑
๓. ขอบเขตและแนวทางในการจัดทำแผนอัตรากำลัง ๓ ปี	๒
๔. สภาพปัญหาความต้องการของประชาชนในเขตองค์การบริหารส่วนตำบล	๓
๕. ภารกิจอำนาจหน้าที่ขององค์การบริหารส่วนตำบล	๕
๖. ภารกิจหลักและภารกิจรอง	๘
๗. สรุปปัญหาและแนวทางในการกำหนดโครงสร้างส่วนราชการและกรอบอัตรากำลัง	๘
๘. โครงสร้างการกำหนดส่วนราชการ	๙
๙. ภาระค่าใช้จ่ายเกี่ยวกับเงินเดือนและผลประโยชน์ตอบแทนอื่นของพนักงานส่วนท้องถิ่น	๑๔
๑๐. แผนภูมิโครงสร้างการแบ่งส่วนราชการตามแผนอัตรากำลัง ๓ ปี	๑๗
๑๑. บัญชีแสดงการจัดคนสู่ตำแหน่งกรอบอัตรากำลังใหม่	๒๒
๑๒. แนวทางการพัฒนาพนักงานส่วนตำบล หรือลูกจ้าง	๒๗
๑๓. ประกาศคุณธรรม จริยธรรมของพนักงานส่วนตำบล ลูกจ้าง	๒๘

.....

แผนอัตรากำลัง ๓ ปี
ปีงบประมาณ พ.ศ. ๒๕๕๘ - ๒๕๖๐
องค์การบริหารส่วนตำบลมะรุ่ย

.....

๑. หลักการและเหตุผล

๑.๑ ประกาศคณะกรรมการกลางพนักงานส่วนตำบล (ก.อบต.) เรื่อง มาตรฐานทั่วไปเกี่ยวกับอัตรากำลัง และมาตรฐานของตำแหน่ง ลงวันที่ ๒๒ พฤศจิกายน ๒๕๔๔ ข้อ ๕ กำหนดให้คณะกรรมการพนักงานส่วนตำบล (ก.อบต.จังหวัด) กำหนดตำแหน่งพนักงานส่วนตำบลว่าจะมีตำแหน่งใดระดับใด อยู่ในส่วนราชการใด จำนวนเท่าใด ให้คำนึงถึงภารกิจหน้าที่ความรับผิดชอบ ลักษณะงานที่ต้องปฏิบัติ ความยากและคุณภาพของงาน ปริมาณ ตลอดจนภาระทั้งภาระค่าใช้จ่ายขององค์การบริหารส่วนตำบลที่จะต้องจ่ายในด้านบุคคล โดยให้องค์การบริหารส่วนตำบลจัดทำแผนอัตรากำลังของพนักงานส่วนตำบลเพื่อใช้ในการกำหนดตำแหน่งโดยความเห็นชอบของคณะกรรมการพนักงานส่วนตำบลจัดทำแผนอัตรากำลังของพนักงานส่วนตำบล เพื่อใช้ในการกำหนดตำแหน่งโดยความเห็นชอบของคณะกรรมการพนักงานส่วนตำบล (ก.อบต.จังหวัด) ทั้งนี้ให้เป็นไปตามหลักเกณฑ์และวิธีการที่คณะกรรมการกลางพนักงานส่วนตำบล (ก.อบต.) กำหนด

๑.๒ คณะกรรมการกลางพนักงานส่วนตำบล (ก.อบต.) ได้มีมติเห็นชอบประกาศกำหนดการกำหนดตำแหน่งพนักงานส่วนตำบล โดยรัฐมนตรีว่าการกระทรวงมหาดไทยได้ลงนามประกาศ ณ วันที่ ๒๑ สิงหาคม พ.ศ. ๒๕๔๕ กำหนดแนวทางให้องค์การบริหารส่วนตำบล จัดทำแผนอัตรากำลังขององค์การบริหารส่วนตำบล เพื่อเป็นกรอบในการกำหนดตำแหน่งและการใช้ตำแหน่งพนักงานส่วนตำบล โดยให้เสนอให้ ก.อบต.จังหวัด พิจารณาให้ความเห็นชอบ โดยได้กำหนดให้องค์การบริหารส่วนตำบล แต่งตั้งคณะกรรมการ จัดทำแผนอัตรากำลัง วิเคราะห์อำนาจหน้าที่และภารกิจขององค์การบริหารส่วนตำบล วิเคราะห์ความต้องการกำลังคน วิเคราะห์การวางแผนการใช้กำลังคน จัดทำกรอบอัตรากำลังและกำหนดหลักเกณฑ์และเงื่อนไขในการกำหนดตำแหน่งพนักงานส่วนตำบลตามแผนอัตรากำลังที่จัดทำขึ้นในครั้งแรก

๑.๓ ประกาศคณะกรรมการพนักงานส่วนตำบลจังหวัดพังงา เรื่อง หลักเกณฑ์และเงื่อนไขเกี่ยวกับการบริหารงานบุคคลขององค์การบริหารส่วนตำบล ได้กำหนดหลักเกณฑ์ และวิธีปฏิบัติที่ได้กำหนดไว้ตามมาตรฐานทั่วไป ตามข้อ ๑.๑ และตามประกาศกำหนด ตามข้อ ๑.๒ ซึ่งคณะกรรมการกลางพนักงานส่วนตำบล (ก.อบต.) ได้ให้ความเห็นชอบแล้ว

๑.๔ จากหลักการและเหตุผลดังกล่าว องค์การบริหารส่วนตำบลมะรุ่ย จึงได้จัดทำแผนอัตรากำลัง ๓ ปี สำหรับปีงบประมาณ พ.ศ. ๒๕๕๘ - ๒๕๖๐ ขึ้น

๒. วัตถุประสงค์

๒.๑ เพื่อให้องค์การบริหารส่วนตำบลมะรุ่ย มีโครงสร้างการแบ่งงานและระบบงานที่เหมาะสมไม่ซ้ำซ้อน

๒.๒ เพื่อให้องค์การบริหารส่วนตำบลมะรุ่ย มีการกำหนดตำแหน่ง การจัดอัตรากำลัง โครงสร้างให้เหมาะสมกับอำนาจหน้าที่ขององค์การบริหารส่วนตำบล ตามพระราชบัญญัติสภาตำบลและ

องค์การบริหารส่วนตำบล พ.ศ. ๒๕๓๗ และแก้ไขเพิ่มเติม และตามพระราชบัญญัติกำหนดแผนและขั้นตอนการกระจายอำนาจให้แก่องค์กรปกครองส่วนท้องถิ่น พ.ศ. ๒๕๔๒

๒.๓ เพื่อให้คณะกรรมการพนักงานส่วนตำบล (ก.อบต.จังหวัด) สามารถตรวจสอบการกำหนดตำแหน่งและการใช้ตำแหน่งข้าราชการหรือพนักงานส่วนท้องถิ่นว่าถูกต้องเหมาะสมหรือไม่

๒.๔ เพื่อเป็นแนวทางในการดำเนินการวางแผนการใช้อัตรากำลัง การพัฒนาบุคลากรขององค์การบริหารส่วนตำบลให้เหมาะสม

๒.๕ เพื่อให้องค์การบริหารส่วนตำบลสามารถวางแผนอัตรากำลัง การจัดสรรงบประมาณในการบรรจุแต่งตั้งพนักงานส่วนตำบล เพื่อให้การบริหารงานขององค์การบริหารส่วนตำบล เกิดประโยชน์ต่อประชาชน เกิดผลสัมฤทธิ์ต่อภารกิจตามอำนาจหน้าที่ มีประสิทธิภาพ มีความคุ้มค่า สามารถลดขั้นตอนการปฏิบัติงาน และมีการลดภารกิจและยุบเลิกหน่วยงานที่ไม่จำเป็น การปฏิบัติภารกิจสามารถตอบสนองความต้องการของประชาชนได้เป็นอย่างดี

๒.๖ เพื่อให้องค์การบริหารส่วนตำบล ควบคุมภาระค่าใช้จ่ายด้านการบริหารงานบุคคลให้เป็นไปตามกฎหมายกำหนด

๓. ขอบเขตและแนวทางในการจัดทำแผนอัตรากำลัง ๓ ปี

คณะกรรมการจัดทำแผนอัตรากำลังขององค์การบริหารส่วนตำบลมະຮຸ້ຍ ซึ่งมีนายกองค์การบริหารส่วนตำบลมະຮຸ້ຍ เป็นประธาน เห็นสมควรให้จัดทำแผนอัตรากำลัง ๓ ปี โดยให้มีขอบเขตเนื้อหาครอบคลุมในเรื่องต่าง ๆ ดังต่อไปนี้

๓.๑ วิเคราะห์ภารกิจ อำนาจหน้าที่ความรับผิดชอบขององค์การบริหารส่วนตำบลมະຮຸ້ຍ ตามพระราชบัญญัติสภาตำบลและองค์การบริหารส่วนตำบล พ.ศ. ๒๕๓๗ และที่แก้ไขเพิ่มเติม และตามพระราชบัญญัติกำหนดแผนและขั้นตอนการกระจายอำนาจให้แก่องค์กรปกครองส่วนท้องถิ่น พ.ศ. ๒๕๔๒ ตลอดจนกฎหมายอื่น ให้สอดคล้องกับแผนพัฒนาเศรษฐกิจและสังคมแห่งชาติ แผนพัฒนาจังหวัด แผนพัฒนาอำเภอ แผนพัฒนาตำบล นโยบายรัฐบาล และสภาพปัญหาขององค์การบริหารส่วนตำบลมະຮຸ້ຍ

๓.๒ กำหนดโครงสร้างการแบ่งส่วนราชการภายในและการจัดระบบงาน เพื่อรองรับภารกิจตามอำนาจหน้าที่ความรับผิดชอบ ให้สามารถแก้ปัญหาของตำบลมະຮຸ້ຍ ได้อย่างมีประสิทธิภาพ

๓.๓ กำหนดตำแหน่งในสายงานต่าง ๆ จำนวนตำแหน่ง และระดับตำแหน่งให้เหมาะสมกับภาระหน้าที่ความรับผิดชอบ ปริมาณงานและคุณภาพของงาน รวมทั้งสร้างความก้าวหน้าในสายอาชีพของกลุ่มงานต่าง ๆ

๓.๔ จัดทำกรอบอัตรากำลัง ๓ ปี โดยภาระค่าใช้จ่ายด้านการบริหารงานบุคคลต้องไม่เกินร้อยละ ๔๐ ของงบประมาณรายจ่าย

๓.๕ ให้พนักงานส่วนตำบลทุกคน ได้รับการพัฒนาความรู้ความสามารถอย่างน้อยปีละ ๑ ครั้ง

๓.๖ ให้บุคลากรได้รับการพัฒนาอย่างจริงจัง เพื่อให้บุคลากรมีความรู้ความสามารถนำบริการที่มีคุณภาพที่ดีสู่ประชาชน

๓.๗ ให้บุคลากรเป็นกลไกแก้ไขปัญหาความต้องการของประชาชนและความเชื่อถือแก่ประชาชน

๔. สภาพปัญหาของพื้นที่และความต้องการของประชาชน

เพื่อให้การวางแผนอัตรากำลัง ๓ ปี ขององค์การบริหารส่วนตำบลมะรุ่ย มีความครบถ้วน องค์การบริหารส่วนตำบลมะรุ่ย สามารถดำเนินการตามอำนาจหน้าที่ได้อย่างมีประสิทธิภาพ องค์การบริหารส่วนตำบลมะรุ่ย วิเคราะห์สภาพปัญหาในเขตพื้นที่ขององค์การบริหารส่วนตำบล ว่ามีปัญหาอะไรและความจำเป็นพื้นฐานและความต้องการของประชาชนในเขตพื้นที่ที่สำคัญ ดังนี้

สภาพปัญหาของเขตพื้นที่ ที่รับผิดชอบและความต้องการของประชาชน โดยแบ่งออกเป็น ด้านต่าง ๆ ดังนี้

๑. ด้านโครงสร้างพื้นฐาน

- ๑.๑ ปัญหาการคมนาคมทั้งภายในหมู่บ้านและระหว่างหมู่บ้านไม่สะดวก
- ๑.๒ ปัญหาการมีโทรศัพท์สาธารณะไม่เพียงพอ
- ๑.๓ ปัญหาน้ำท่วมขังบริเวณบ้านที่ติดกับถนนหลวงหรือสายหลัก
- ๑.๔ ปัญหากระแสไฟฟ้าตก ไม่เพียงพอกับการใช้ และไฟฟ้าสาธารณะยังมีไม่เพียงพอ
- ๑.๕ ปัญหาน้ำประปาไม่ทั่วถึง

๒. ด้านเศรษฐกิจ

- ๒.๑ ปัญหาขาดการร่วมกลุ่มอย่างจริงจังของกลุ่มอาชีพและขาดอาชีพเสริม
- ๒.๒ ปัญหาด้านการผลิตและการตลาด
- ๒.๓ ปัญหาการขาดความรู้ด้านเทคโนโลยี การพัฒนาการเกษตร
- ๒.๔ ปัญหาการขาดความรู้และโอกาสในการประกอบอาชีพ
- ๒.๕ ปัญหาขาดเงินทุนหมุนเวียนในการลงทุนประกอบอาชีพ
- ๒.๖ ปัญหาขาดแหล่งให้ข้อมูลข่าวสารทางการเกษตรต่าง ๆ
- ๒.๗ ปัญหาไม่มีตลาดกลางสำหรับจำหน่ายสินค้า หรือรับซื้อผลผลิตทางการเกษตร
- ๒.๘ ปัญหาราคาของผลผลิตได้ไม่คุ้มต้นทุน
- ๒.๙ ปัญหาปุ๋ย ยา น้ำมัน ฯลฯ มีราคาสูงและมีแนวโน้มสูงขึ้นเรื่อย ๆ
- ๒.๑๐ ปัญหาการขาดผลผลิตทางการเกษตรตกต่ำ

๓. ด้านสังคม

- ๓.๑ ปัญหาประชาชนว่างงาน
- ๓.๒ ปัญหาชุมชนขาดความเข้มแข็ง
- ๓.๓ ปัญหาการรับรู้ข้อมูลข่าวสารของทางราชการไม่ทั่วถึง
- ๓.๔ ปัญหาการแพร่ระบาดของยาเสพติด
- ๓.๕ ปัญหาความมั่นคงปลอดภัยในชีวิตและทรัพย์สิน
- ๓.๖ ปัญหาขาดมาตรการในการป้องกันและกำกับดูแลความปลอดภัยในชีวิตและทรัพย์สิน
- ๓.๗ ปัญหาขาดวัสดุอุปกรณ์ในการป้องกันและบรรเทาสาธารณภัย
- ๓.๘ ปัญหาการส่งเสริมให้ชุมชนเข้มแข็งยังดำเนินการไม่ทั่วถึง
- ๓.๙ ปัญหาการว่างงาน จากเศรษฐกิจชะลอตัว ส่งผลให้ประชาชนบางส่วนยังไม่มีการทำงาน

๔. ด้านการเมืองการบริหาร

- ๔.๑ ปัญหาบุคลากรในการบริหารงานของอบต. ยังขาดความรู้ความสามารถในกฎหมายระเบียบ ข้อบังคับและหนังสือสั่งการต่าง ๆ ของทางราชการ
- ๔.๒ ปัญหาขาดการส่งเสริมการมีส่วนร่วมของประชาชน
- ๔.๓ ปัญหาสมาชิกสภาองค์การบริหารส่วนตำบล ขาดความรู้ความเข้าใจในบทบาทหน้าที่
- ๔.๔ ปัญหาขาดแคลนวัสดุอุปกรณ์และสิ่งอำนวยความสะดวก ในการปฏิบัติงานที่เพียงพอ
- ๔.๕ ประชาชนขาดการมีส่วนร่วม

๕. ด้านการสาธารณสุข

- ๕.๑ ปัญหาการแพร่ระบาดของโรคติดต่อ
- ๕.๒ ปัญหาแหล่งข้อมูลข่าวสารด้านสาธารณสุขและอนามัย
- ๕.๓ ประชาชนขาดความรู้

๖. ด้านทรัพยากรธรรมชาติและสิ่งแวดล้อม

- ๖.๑ ปัญหาน้ำท่วมขังภายในชุมชนในช่วงฤดูฝน
- ๖.๒ ปัญหาการขาดระบบกำจัดขยะที่ถูกต้องลักษณะ
- ๖.๓ ปัญหาการขาดจิตสำนึกของชุมชนในด้านการรักษาทรัพยากรธรรมชาติและสิ่งแวดล้อม
- ๖.๔ การกำจัดขยะมูลฝอยในหมู่บ้านยังไม่ถูกวิธี เกิดมลพิษ และยังไม่มีความเหมาะสมสำหรับใช้งานในพื้นที่
- ๖.๕ ขาดการดูแลและบำรุงรักษาทรัพยากรธรรมชาติ
- ๖.๖ คลองธรรมชาติตื้นเขินไม่เพียงพอต่อการทำการเกษตร

๗. ด้านการศึกษา ศาสนาและวัฒนธรรม

- ๗.๑ ปัญหาขาดการส่งเสริม การอบรมทางศาสนาอย่างจริงจัง
- ๗.๒ ปัญหาการขาดการส่งเสริม สนับสนุนภูมิปัญญาท้องถิ่น

๘. ปัญหาด้านน้ำกิน - น้ำใช้ เพื่อการเกษตร

- ๘.๑ ปัญหาการขาดแคลนน้ำสำหรับอุปโภคบริโภคในฤดูแล้ง
- ๘.๒ ปัญหาระบบประปาหมู่บ้านไม่เพียงพอ
- ๘.๓ ปัญหาการขาดแคลนน้ำ เพื่อดำเนินการประปาหมู่บ้าน

๙. ด้านอื่น ๆ

- ๙.๑ ปัญหาการประสานแผนงานหรือการทำงานกับหน่วยงานของรัฐหรือท้องถิ่นอื่นข้างเคียง

ความต้องการของประชาชน

๑. ความต้องการด้านโครงสร้างพื้นฐาน

- ๑.๑ ขยายเขตประปาจากการประปาส่วนภูมิภาค
- ๑.๒ ปรับปรุงเส้นทางคมนาคมให้อยู่ในสภาพที่สมบูรณ์และสะดวกมากขึ้น
- ๑.๓ ติดตั้งและขยายเขตไฟฟ้าสาธารณะเพิ่มขึ้นและทั่วถึง วางท่อระบายน้ำ
- ๑.๔ ติดตั้งโทรศัพท์สาธารณะให้เพียงพอ ครอบคลุมทุกหมู่บ้าน
- ๑.๕ ขุดลอกคลอง คูระบายน้ำ สร้างสะพาน คสล.

๒. ความต้องการทางการพัฒนาสังคม

- ๒.๑ ฝึกอบรมความรู้ด้านวิชาการและการศึกษาดูงาน ส่งเสริมให้มีการประกอบอาชีพเสริม
- ๒.๒ สนับสนุนเงินทุน พร้อมอุปกรณ์เพื่อส่งเสริมอาชีพ
- ๒.๓ ส่งเสริมการรวมกลุ่มขององค์กรชุมชน
- ๒.๔ ส่งเสริมให้ประชาชนใช้เวลาว่างให้เกิดประโยชน์

๓. ความต้องการด้านสาธารณสุข

- ๓.๑ จัดตั้งศูนย์รวมข่าวสารความรู้เกี่ยวกับการสาธารณสุข
- ๓.๒ สนับสนุนการป้องกันการแพร่ระบาดของโรคติดต่อในชุมชน
- ๓.๓ ฝึกอบรมความรู้ทางด้านโภชนาการอนามัยของแม่และเด็ก ความรู้ทางด้านสาธารณสุข และอนามัย

๔. ความต้องการด้านเศรษฐกิจ

- ๔.๑ จัดตั้งศูนย์ข้อมูลในการผลิตทางการเกษตร จัดตลาดรองรับผลผลิต
- ๔.๒ อบรมให้ความรู้ทางด้านเทคโนโลยีสมัยใหม่
- ๔.๓ สนับสนุนเงินทุน พร้อมอุปกรณ์เพื่อส่งเสริมอาชีพ
- ๔.๔ ฝึกอบรมความรู้ด้านวิชาการและการศึกษาดูงาน ส่งเสริมให้มีการประกอบอาชีพเสริม

๕. ความต้องการทางการเมืองการบริหาร

- ๕.๑ จัดประชุมประชาคมสร้างความเข้มแข็งให้กับองค์กรภาคประชาชน
- ๕.๒ จัดหาบุคลากรให้เพียงพอในการปฏิบัติงาน
- ๕.๓ จัดฝึกอบรมเพื่อให้ความรู้แก่สมาชิกสภาท้องถิ่นและกลุ่มผู้นำท้องถิ่น
- ๕.๔ จัดหาวัสดุอุปกรณ์ เครื่องมือเครื่องใช้และสิ่งอำนวยความสะดวกในการปฏิบัติงาน

๖. ความต้องการทางการศึกษา ศาสนา และวัฒนธรรม

- ๖.๑ ให้การส่งเสริมและสนับสนุนภูมิปัญญาท้องถิ่น
- ๖.๒ ส่งเสริมการฝึกอบรมทางด้านศาสนาและจริยธรรม
- ๖.๓ ฟื้นฟูและส่งเสริมศิลปวัฒนธรรมและภูมิปัญญาท้องถิ่น

๗. ความต้องการทางด้านทรัพยากรธรรมชาติและสิ่งแวดล้อม

- ๗.๑ รณรงค์ให้ความรู้เกี่ยวกับการอนุรักษ์ทรัพยากรธรรมชาติและสิ่งแวดล้อม
- ๗.๒ ฝึกอบรมจัดตั้งเยาวชนด้านการอนุรักษ์ทรัพยากรธรรมชาติและสิ่งแวดล้อม
- ๗.๓ ฟื้นฟูและส่งเสริมศิลปวัฒนธรรมและภูมิปัญญาท้องถิ่น

๕. ภารกิจ อำนาจหน้าที่ขององค์การบริหารส่วนตำบล

การพัฒนาท้องถิ่นขององค์การบริหารส่วนตำบลมะรุ่ยนั้น เป็นการสร้างความเข้มแข็งของชุมชนในการร่วมคิดร่วมแก้ไขปัญหา ร่วมสร้างร่วมจัดทำส่งเสริมความเข้มแข็งของชุมชน ในเขตพื้นที่ขององค์การบริหารส่วนตำบลมะรุ่ย ให้มีส่วนร่วมในการพัฒนาท้องถิ่น ในทุกด้าน การพัฒนาองค์การบริหารส่วนตำบลมะรุ่ยจะสมบูรณ์ได้ จำเป็นต้องอาศัยความร่วมมือของชุมชน ในพื้นที่เกิดความตระหนักร่วมกันแก้ไขปัญหาและความเข้าใจในแนวทางแก้ไขปัญหากันอย่างจริงจัง องค์การบริหารส่วนตำบลมะรุ่ยยังได้เน้นให้คนเป็นศูนย์กลางของการพัฒนาในทุกกลุ่มทุกวัยของประชากร นอกจากนั้นยังได้ เน้นการส่งเสริม และสนับสนุนให้การศึกษาด็กก่อนวัยเรียน และพัฒนาเยาวชนให้พร้อมที่จะเป็นบุคลากรที่มีคุณภาพโดยยึดกรอบแนวทางใน

การจัดระเบียบการศึกษา ส่วนด้านพัฒนาอาชีพ นั้น จะเน้นพัฒนาเศรษฐกิจชุมชนพึ่งตนเองในท้องถิ่น และยังจัดให้ตั้งเศรษฐกิจแบบพอเพียงโดยส่วนรวม

การวิเคราะห์ภารกิจ อำนาจหน้าที่ขององค์การบริหารส่วนตำบล ตามพระราชบัญญัติสภาตำบลและองค์การบริหารส่วนตำบล พ.ศ. ๒๕๓๗ และตามพระราชบัญญัติกำหนดแผนและขั้นตอนการกระจายอำนาจให้องค์กรปกครองส่วนท้องถิ่น พ.ศ. ๒๕๔๒ และรวบรวมกฎหมายอื่นขององค์การบริหารส่วนตำบลที่เกี่ยวข้อง องค์การบริหารส่วนตำบลมะรุ่ย ใช้เทคนิคต่าง ๆ เข้ามาช่วยในการวิเคราะห์ ทั้งนี้เพื่อให้ทราบว่าการบริหารส่วนตำบลมะรุ่ย มีอำนาจหน้าที่ที่จะเข้าไปดำเนินการแก้ไขปัญหาในเขตพื้นที่ให้ตรงกับความต้องการของประชาชนได้อย่างไร โดยวิเคราะห์จุดแข็ง จุดอ่อน โอกาส ภัยคุกคาม ในการดำเนินการตามภารกิจตามภารกิจขององค์การบริหารส่วนตำบลมะรุ่ย กำหนดวิธีการดำเนินการตามภารกิจให้สอดคล้องกับแผนพัฒนาเศรษฐกิจและสังคมแห่งชาติ แผนพัฒนาจังหวัด แผนพัฒนาอำเภอ แผนพัฒนาตำบล นโยบายของรัฐบาล และนโยบายของผู้บริหารท้องถิ่น ทั้งนี้สามารถวิเคราะห์ภารกิจให้ตรงกับสภาพปัญหา โดยสามารถกำหนดแบ่งภารกิจได้เป็น ๗ ด้าน ซึ่งภารกิจดังกล่าวถูกกำหนดอยู่ในพระราชบัญญัติสภาตำบลและองค์การบริหารส่วนตำบล พ.ศ. ๒๕๓๗ และตามพระราชบัญญัติกำหนดแผนและขั้นตอนการกระจายอำนาจให้องค์กรปกครองส่วนท้องถิ่น พ.ศ. ๒๕๔๒ ดังนี้

๕.๑ ด้านโครงสร้างพื้นฐาน มีภารกิจที่เกี่ยวข้องดังนี้

- (๑) จัดให้มีและบำรุงรักษาทางน้ำและทางบก (มาตรา ๖๗ (๑))
- (๒) ให้มีน้ำเพื่อการอุปโภค บริโภค และการเกษตร (มาตรา ๖๘(๑))
- (๓) ให้มีและบำรุงการไฟฟ้าหรือแสงสว่างโดยวิธีอื่น (มาตรา ๖๘(๒))
- (๔) ให้มีและบำรุงรักษาทางระบายน้ำ (มาตรา ๖๘(๓))
- (๕) การสาธารณสุข โภคและการก่อสร้างอื่นๆ (มาตรา ๑๖(๔))
- (๖) การสาธารณสุข (มาตรา ๑๖(๕))

๕.๒ ด้านส่งเสริมคุณภาพชีวิต มีภารกิจที่เกี่ยวข้อง ดังนี้

- (๑) ส่งเสริมการพัฒนาสตรี เด็ก เยาวชน ผู้สูงอายุ และผู้พิการ (มาตรา ๖๗(๖))
- (๒) ป้องกันโรคและระงับโรคติดต่อ (มาตรา ๖๗(๓))
- (๓) ให้มีและบำรุงสถานที่ประชุม การกีฬา การพักผ่อนหย่อนใจและสวนสาธารณะ (มาตรา ๖๘(๔))
- (๔) การสังคมสงเคราะห์ และการพัฒนาคุณภาพชีวิตเด็ก สตรี คนชรา และผู้ด้อยโอกาส (มาตรา ๑๖(๑๐))
- (๕) การปรับปรุงแหล่งชุมชนแออัดและการจัดการเกี่ยวกับที่อยู่อาศัย (มาตรา ๑๖(๒))
- (๖) การส่งเสริมประชาธิปไตย ความเสมอภาค และสิทธิเสรีภาพของประชาชน (มาตรา ๑๖(๕))
- (๗) การสาธารณสุข การอนามัยครอบครัวและการรักษาพยาบาล (มาตรา ๑๖(๑๙))

๕.๓ ด้านการจัดระเบียบชุมชน สังคม และการรักษาความสงบเรียบร้อย มีภารกิจที่เกี่ยวข้อง ดังนี้

- (๑) การป้องกันและบรรเทาสาธารณภัย (มาตรา ๖๗(๔))
- (๒) การคุ้มครองดูแลและรักษาทรัพย์สินอันเป็นสาธารณสมบัติของแผ่นดิน (มาตรา ๖๘(๘))
- (๓) การผังเมือง (มาตรา ๖๘(๑๓))
- (๔) จัดให้มีที่จอดรถ (มาตรา ๑๖(๓))

(๕) การรักษาความสะอาดและความเป็นระเบียบเรียบร้อยของบ้านเมือง (มาตรา ๑๖(๑๗))

(๖) การควบคุมอาคาร (มาตรา ๑๖(๒๘))

๕.๔ ด้านการวางแผน การส่งเสริมการลงทุน พาณิชยกรรมและการท่องเที่ยว มีภารกิจที่เกี่ยวข้อง ดังนี้

(๑) ส่งเสริมให้มีอุตสาหกรรมในครอบครัว (มาตรา ๖๘(๖))

(๒) ให้มีและส่งเสริมกลุ่มเกษตรกร และกิจการสหกรณ์ (มาตรา ๖๘(๕))

(๓) บำรุงและส่งเสริมการประกอบอาชีพของราษฎร (มาตรา ๖๘(๗))

(๔) ให้มีตลาด (มาตรา ๖๘(๑๐))

(๕) การท่องเที่ยว (มาตรา ๖๘(๑๒))

(๖) กิจการเกี่ยวกับการพาณิชย์ (มาตรา ๖๘(๑๑))

(๗) การส่งเสริม การฝึกและประกอบอาชีพ (มาตรา ๑๖(๖))

(๘) การพาณิชยกรรมและการส่งเสริมการลงทุน (มาตรา ๑๖(๗))

๕.๕ ด้านการบริหารจัดการและการอนุรักษ์ทรัพยากรธรรมชาติและสิ่งแวดล้อมมีภารกิจที่เกี่ยวข้อง ดังนี้

(๑) คุ้มครอง ดูแล และบำรุงรักษาทรัพยากรธรรมชาติและสิ่งแวดล้อม (มาตรา ๖๗(๗))

(๒) รักษาความสะอาดของถนน ทางน้ำ ทางเดิน และที่สาธารณะ รวมทั้งกำจัดมูลฝอยและสิ่งปฏิกูล (มาตรา ๖๗(๒))

(๓) การจัดการสิ่งแวดล้อมและมลพิษต่างๆ (มาตรา ๑๗ (๑๒))

๕.๖ ด้านการศาสนา ศิลปวัฒนธรรม จารีตประเพณี และภูมิปัญญาท้องถิ่น มีภารกิจที่เกี่ยวข้อง ดังนี้

(๑) บำรุงรักษาศิลปะ จารีตประเพณี ภูมิปัญญาท้องถิ่น และวัฒนธรรมอันดีของท้องถิ่น (มาตรา ๖๗(๘))

(๒) ส่งเสริมการศึกษา ศาสนา และวัฒนธรรม (มาตรา ๖๗(๕))

(๓) การจัดการศึกษา (มาตรา ๑๖(๙))

(๔) การส่งเสริมการกีฬา จารีตประเพณี และวัฒนธรรมอันดีงามของท้องถิ่น (มาตรา ๑๗(๑๘))

๕.๗ ด้านการบริหารจัดการและการสนับสนุนการปฏิบัติภารกิจของส่วนราชการและองค์กรปกครองส่วนท้องถิ่น มีภารกิจที่เกี่ยวข้อง ดังนี้

(๑) สนับสนุนสภาพตำบลและองค์กรปกครองส่วนท้องถิ่นอื่นในการพัฒนาท้องถิ่น (มาตรา ๔๕(๓))

(๒) ปฏิบัติหน้าที่อื่นตามที่ทางราชการมอบหมายโดยจัดสรรงบประมาณหรือบุคลากรให้ตามความจำเป็นและสมควร (มาตรา ๖๗(๙))

(๓) ส่งเสริมการมีส่วนร่วมของราษฎร ในการมีมาตรการป้องกัน (มาตรา ๑๖(๑๖))

(๔) การประสานและให้ความร่วมมือในการปฏิบัติหน้าที่ขององค์กรปกครองส่วนท้องถิ่น (มาตรา ๑๗(๓))

(๕) การสร้างและบำรุงรักษาทางบกและทางน้ำที่เชื่อมต่อระหว่างองค์การปกครองส่วนท้องถิ่นอื่น (มาตรา ๑๗(๑๖))

ภารกิจทั้ง ๗ ด้านตามที่กฎหมายกำหนดให้อำนาจองค์การบริหารส่วนตำบลสามารถจะแก้ไขปัญหาขององค์การบริหารส่วนตำบลมระรุ่ย ได้เป็นอย่างดี มีประสิทธิภาพและประสิทธิผล โดยคำนึงถึงความต้องการของประชาชนในเขตพื้นที่ประกอบด้วยการดำเนินการขององค์การบริหารส่วนตำบล จะต้องสอดคล้องกับแผนพัฒนาเศรษฐกิจและสังคมแห่งชาติ แผนพัฒนาจังหวัด แผนพัฒนาอำเภอ แผนพัฒนาตำบล นโยบายของรัฐบาล และนโยบายของ ผู้บริหารขององค์การบริหารส่วนตำบลเป็นสำคัญ

หมายเหตุ : มาตรา ๖๗,๖๘ หมายถึง พ.ร.บ.สภาตำบลและองค์การบริหารส่วนตำบล พ.ศ.๒๕๔๓
มาตรา ๑๖,๑๗ และ ๔๕ หมายถึง พ.ร.บ.กำหนดแผนและขั้นตอนกระจายอำนาจให้แก่
องค์กรปกครองส่วนท้องถิ่น พ.ศ.๒๕๔๒

๖. ภารกิจหลักและภารกิจรองที่ องค์การบริหารส่วนตำบลจะดำเนินการ

ภารกิจหลัก

๑. ด้านการปรับปรุงโครงสร้างพื้นฐาน
๒. ด้านการส่งเสริมคุณภาพชีวิต
๓. ด้านการจัดระเบียบชุมชน สังคม และการรักษาความสงบเรียบร้อย
๔. ด้านการอนุรักษ์ทรัพยากรธรรมชาติและสิ่งแวดล้อม
๕. ด้านการพัฒนาการเมืองและการบริหาร
๖. ด้านการส่งเสริมการศึกษา
๗. ด้านการป้องกันและบรรเทาสาธารณภัย

ภารกิจรอง

๑. การฟื้นฟูวัฒนธรรมและส่งเสริมประเพณี
๒. การสนับสนุนและส่งเสริมศักยภาพกลุ่มอาชีพ
๓. การส่งเสริมการเกษตรและการประกอบอาชีพทางการเกษตร
๔. การบำรุงรักษา ศิลปะ จารีตประเพณีและวัฒนธรรมอันดีของท้องถิ่น
๕. การส่งเสริมการกีฬา

๗. สรุปปัญหา และแนวทางในการกำหนดโครงสร้างส่วนราชการและกรอบอัตรากำลัง

องค์การบริหารส่วนตำบลมระรุ่ย กำหนดโครงสร้างการแบ่งส่วนราชการภายในออกเป็น ๔ ส่วน ได้แก่ สำนักปลัด ส่วนการคลัง ส่วนโยธา และส่วนการศึกษา ศาสนาและวัฒนธรรม มีบุคลากร ดังนี้

๑. พนักงานส่วนตำบล ๑๓ คน
๒. พนักงานจ้าง ๒๑ คน

แต่เนื่องจากองค์กรปกครองส่วนท้องถิ่นมีภารกิจและปริมาณงานที่เพิ่มขึ้นจากเดิม และมีความต้องการใช้บุคลากรที่มีความชำนาญหรือเชี่ยวชาญเฉพาะด้านในการปฏิบัติภารกิจ ดังนั้น จึงต้องมีการกำหนดโครงสร้างและกำหนดกรอบอัตรากำลังให้สอดคล้องกับภารกิจและอำนาจหน้าที่เพื่อที่จะให้สามารถแก้ไขปัญหาขององค์กรปกครองส่วนท้องถิ่นได้อย่างมีประสิทธิภาพยิ่งขึ้น

๘. โครงสร้างการกำหนดส่วนราชการ

๘.๑ โครงสร้างส่วนราชการขององค์การบริหารส่วนตำบลมะรุ่ย

จากสภาพปัญหา ขององค์การบริหารส่วนตำบลมะรุ่ย ได้กำหนดภารกิจหลักและภารกิจรองที่จะดำเนินการดังกล่าว โดยองค์การบริหารส่วนตำบลได้กำหนดตำแหน่งของพนักงานส่วนตำบลและพนักงานจ้างให้ตรงกับภารกิจดังกล่าว ซึ่งในระยะแรกการกำหนดโครงสร้างส่วนราชการที่รองรับการดำเนินการตามภารกิจนั้น อาจกำหนดเป็นภารกิจอยู่ในงานหรือกำหนดเป็นฝ่าย ในระยะต่อไปเมื่อมีการดำเนินการตามภารกิจนั้น และองค์การบริหารส่วนตำบลพิจารณาแล้วเห็นว่า ภารกิจนั้นมีปริมาณงานมากพอก็อาจจะพิจารณาจัดตั้งเป็นส่วนต่อไป ดังนี้

โครงสร้างตามแผนอัตรากำลังปัจจุบัน	โครงสร้างตามแผนอัตรากำลังใหม่	หมายเหตุ
<p>๑. สำนักงานปลัดฯ</p> <p>๑.๑ ฝ่ายบริหารทั่วไป</p> <ul style="list-style-type: none"> - งานบริหารทั่วไป - งานกองการเจ้าหน้าที่ - งานธุรการ งานสารบัญ - งานกิจการสภา - งานป้องกันและบรรเทาสาธารณภัย - งานช่วยเหลือฟื้นฟูผู้ประสบภัย - งานกู้ภัยต่าง ๆ - งานรักษาความสงบเรียบร้อย - งานพัฒนาและส่งเสริมการท่องเที่ยว - งานเลือกตั้งและทะเบียนข้อมูล - งานสวัสดิการข้าราชการและลูกจ้าง - งานตรวจสอบภายใน - งานข้อมูลและการประชาสัมพันธ์ <p>๑.๒ ฝ่ายนโยบายและแผน</p> <ul style="list-style-type: none"> - งานนโยบายและแผนการพัฒนา - งานวิชาการ - งานจัดทำข้อบัญญัติงบประมาณ <p>๑.๓ ฝ่ายกฎหมายและคดี</p> <ul style="list-style-type: none"> - งานกฎหมายและนิติกรรม - งานร้องเรียนร้องทุกข์ และอุทธรณ์ - งานตราข้อบัญญัติและระเบียบ - งานข้อบังคับตำบล <p>๑.๔ ฝ่ายงานกิจการสภา</p> <ul style="list-style-type: none"> - งานระเบียบข้อบังคับการประชุม - งานการประชุมสภาฯ - งานรายงานผลการปฏิบัติตามมติสภาฯ 	<p>๑. สำนักงานปลัดฯ</p> <p>๑.๑ ฝ่ายบริหารทั่วไป</p> <ul style="list-style-type: none"> - งานบริหารทั่วไป - งานกองการเจ้าหน้าที่ - งานธุรการ งานสารบัญ - งานกิจการสภา - งานป้องกันและบรรเทาสาธารณภัย - งานช่วยเหลือฟื้นฟูผู้ประสบภัย - งานกู้ภัยต่าง ๆ - งานรักษาความสงบเรียบร้อย - งานพัฒนาและส่งเสริมการท่องเที่ยว - งานเลือกตั้งและทะเบียนข้อมูล - งานสวัสดิการข้าราชการและลูกจ้าง - งานตรวจสอบภายใน - งานข้อมูลและการประชาสัมพันธ์ <p>๑.๒ ฝ่ายนโยบายและแผน</p> <ul style="list-style-type: none"> - งานนโยบายและแผนการพัฒนา - งานวิชาการ - งานจัดทำข้อบัญญัติงบประมาณ <p>๑.๓ ฝ่ายกฎหมายและคดี</p> <ul style="list-style-type: none"> - งานกฎหมายและนิติกรรม - งานร้องเรียนร้องทุกข์ และอุทธรณ์ - งานตราข้อบัญญัติและระเบียบ - งานข้อบังคับตำบล <p>๑.๔ ฝ่ายงานกิจการสภา</p> <ul style="list-style-type: none"> - งานระเบียบข้อบังคับการประชุม - งานการประชุมสภาฯ - งานรายงานผลการปฏิบัติตามมติสภาฯ 	

โครงสร้างตามแผนอัตรากำลังปัจจุบัน	โครงสร้างตามแผนอัตรากำลังใหม่	หมายเหตุ
<ul style="list-style-type: none"> - งานอนามัยและสิ่งแวดล้อม - งานบริการสวัสดิการสาธารณสุข <p>๑.๕ ฝ่ายสวัสดิการและพัฒนาชุมชน</p> <ul style="list-style-type: none"> - งานส่งเสริมอาชีพและพัฒนาชุมชน - งานสังคมสงเคราะห์ - งานส่งเสริมคุณภาพชีวิต - งานส่งเสริมกลุ่มอาชีพ กลุ่มอาสาพัฒนาชุมชน <p>๒. กองคลัง</p> <p>๒.๑ ฝ่ายการเงิน</p> <ul style="list-style-type: none"> - งานการเงิน - งานรับเงิน เบิกจ่ายเงิน - งานจัดทำฎีกาเบิกจ่ายเงิน - งานเก็บรักษาเงิน <p>๒.๒ ฝ่ายบัญชี</p> <ul style="list-style-type: none"> - งานการบัญชี - งานทะเบียนการคุมเบิกจ่ายเงิน - งานงบการเงินและงบทดลอง - งานแสดงฐานะทางการเงิน <p>๒.๓ ฝ่ายพัฒนาและจัดเก็บรายได้</p> <ul style="list-style-type: none"> - งานภาษีอากร ค่าธรรมเนียมและค่าเช่า - งานพัฒนารายได้ - งานควบคุมกิจการค้าและค่าปรับ - งานกิจการพาณิชย์ - งานทะเบียนควบคุมและร่งรัตรายได้ <p>๒.๔ ฝ่ายทะเบียนทรัพย์สินและพัสดุ</p> <ul style="list-style-type: none"> - งานทะเบียนทรัพย์สินและแผนที่ภาษี - งานพัสดุ - งานทะเบียนเบิกจ่ายวัสดุครุภัณฑ์และยานพาหนะ <p>๓. ส่วนโยธา</p> <p>๓.๑ ฝ่ายก่อสร้าง</p> <ul style="list-style-type: none"> - งานก่อสร้างและบูรณะถนน - งานก่อสร้างและบูรณสภาพและโครงการพิเศษ - งานระบบข้อมูลและแผนที่เส้นทางคมนาคม - งานบำรุงรักษาเครื่องจักรและยานพาหนะ 	<ul style="list-style-type: none"> - งานอนามัยและสิ่งแวดล้อม - งานบริการสวัสดิการสาธารณสุข <p>๑.๕ ฝ่ายสวัสดิการและพัฒนาชุมชน</p> <ul style="list-style-type: none"> - งานส่งเสริมอาชีพและพัฒนาชุมชน - งานสังคมสงเคราะห์ - งานส่งเสริมคุณภาพชีวิต - งานส่งเสริมกลุ่มอาชีพ กลุ่มอาสาพัฒนาชุมชน <p>๒. กองคลัง</p> <p>๒.๑ ฝ่ายการเงิน</p> <ul style="list-style-type: none"> - งานการเงิน - งานรับเงิน เบิกจ่ายเงิน - งานจัดทำฎีกาเบิกจ่ายเงิน - งานเก็บรักษาเงิน <p>๒.๒ ฝ่ายบัญชี</p> <ul style="list-style-type: none"> - งานการบัญชี - งานทะเบียนการคุมเบิกจ่ายเงิน - งานงบการเงินและงบทดลอง - งานแสดงฐานะทางการเงิน <p>๒.๓ ฝ่ายพัฒนาและจัดเก็บรายได้</p> <ul style="list-style-type: none"> - งานภาษีอากร ค่าธรรมเนียมและค่าเช่า - งานพัฒนารายได้ - งานควบคุมกิจการค้าและค่าปรับ - งานกิจการพาณิชย์ - งานทะเบียนควบคุมและร่งรัตรายได้ <p>๒.๔ ฝ่ายทะเบียนทรัพย์สินและพัสดุ</p> <ul style="list-style-type: none"> - งานทะเบียนทรัพย์สินและแผนที่ภาษี - งานพัสดุ - งานทะเบียนเบิกจ่ายวัสดุครุภัณฑ์และยานพาหนะ <p>๓. ส่วนโยธา</p> <p>๓.๑ ฝ่ายก่อสร้าง</p> <ul style="list-style-type: none"> - งานก่อสร้างและบูรณะถนน - งานก่อสร้างและบูรณสภาพและโครงการพิเศษ - งานระบบข้อมูลและแผนที่เส้นทางคมนาคม - งานบำรุงรักษาเครื่องจักรและยานพาหนะ 	

โครงสร้างตามแผนอัตรากำลังปัจจุบัน	โครงสร้างตามแผนอัตรากำลังใหม่	หมายเหตุ
<p>๓.๒ ฝ่ายออกแบบและควบคุมอาคาร</p> <ul style="list-style-type: none"> - งานประเมินราคา - งานควบคุมการก่อสร้างอาคาร - งานออกแบบและบริการข้อมูล - งานออกใบอนุญาตก่อสร้าง <p>๓.๓ ฝ่ายประสานสาธารณูปโภค</p> <ul style="list-style-type: none"> - งานประสานสาธารณูปโภคและกิจการประปา - งานไฟฟ้าสาธารณะ - งานกระจายน้ำแผนที่ <p>๓.๔ ฝ่ายผังเมือง</p> <ul style="list-style-type: none"> - งานสำรวจและแผนที่ - งานวางผังพัฒนาเมือง - งานควบคุมทางผังเมือง <p>๔. ส่วนการศึกษา</p> <p>๔.๑ ฝ่ายบริหารการศึกษา</p> <ul style="list-style-type: none"> - งานบริหารการศึกษา - งานการศึกษาขั้นพื้นฐาน - งานแผนและวิชาการ - งานการศึกษาปฐมวัย <p>๔.๒ ฝ่ายงานส่งเสริมการศึกษา ศาสนาและวัฒนธรรม</p> <ul style="list-style-type: none"> - งานกีฬาและนันทนาการ - งานส่งเสริมการศึกษา ศาสนาและวัฒนธรรม - งานการศึกษานอกระบบ 	<p>๓.๒ ฝ่ายออกแบบและควบคุมอาคาร</p> <ul style="list-style-type: none"> - งานประเมินราคา - งานควบคุมการก่อสร้างอาคาร - งานออกแบบและบริการข้อมูล - งานออกใบอนุญาตก่อสร้าง <p>๓.๓ ฝ่ายประสานสาธารณูปโภค</p> <ul style="list-style-type: none"> - งานประสานสาธารณูปโภคและกิจการประปา - งานไฟฟ้าสาธารณะ - งานกระจายน้ำแผนที่ <p>๓.๔ ฝ่ายผังเมือง</p> <ul style="list-style-type: none"> - งานสำรวจและแผนที่ - งานวางผังพัฒนาเมือง - งานควบคุมทางผังเมือง <p>๔. ส่วนการศึกษา</p> <p>๔.๑ ฝ่ายบริหารการศึกษา</p> <ul style="list-style-type: none"> - งานบริหารการศึกษา - งานการศึกษาขั้นพื้นฐาน - งานแผนและวิชาการ - งานการศึกษาปฐมวัย <p>๔.๒ ฝ่ายงานส่งเสริมการศึกษา ศาสนาและวัฒนธรรม</p> <ul style="list-style-type: none"> - งานกีฬาและนันทนาการ - งานส่งเสริมการศึกษา ศาสนาและวัฒนธรรม - งานการศึกษานอกระบบ 	

๘.๒ การวิเคราะห์การกำหนดตำแหน่ง

องค์การบริหารส่วนตำบลมะรุ่ย ได้ทำการวิเคราะห์ภารกิจและปริมาณงาน และได้จัดทำกรอบโครงสร้างอัตรากำลังใหม่แล้ว เพื่อประมาณการใช้แผนอัตรากำลังพนักงานส่วนตำบลและลูกจ้างประจำในอนาคตว่าในระยะ ๓ ปี ต่อไปข้างหน้าจะมีการใช้จำนวนพนักงานส่วนตำบลและลูกจ้างจำนวนเท่าใด จึงเหมาะสมกับภารกิจและปริมาณงานและเพื่อให้คุ้มค่าต่อการใช้จ่ายงบประมาณขององค์การบริหารส่วนตำบล ทั้งนี้เพื่อให้สามารถบริหารงานเป็นไปอย่างมีประสิทธิภาพ ประสิทธิผล โดยนำผลการวิเคราะห์ตามตำแหน่งมากรอกข้อมูลลงในแผนอัตรากำลัง ๓ ปี (พ.ศ.๒๕๕๘ - ๒๕๖๐)

กรอบอัตรากำลัง ๓ ปี ระหว่างปี พ.ศ. ๒๕๕๘ - ๒๕๖๐

ส่วนราชการ	กรอบอัตรากำลังเดิม	กรอบอัตรากำลังตำแหน่งที่คาดว่าจะต้องใช้ในช่วงระยะเวลา ๓ ปีข้างหน้า			อัตรากำลังคนเพิ่ม / ลด			หมายเหตุ
		๒๕๕๘	๒๕๕๙	๒๕๖๐	๒๕๕๘	๒๕๕๙	๒๕๖๐	
นักบริหารงาน อบต. (๓) (ปลัด อบต.)	๑	๑	๑	๑	-	-	-	
สำนักงานปลัด อบต.								
นักบริหารงานทั่วไป (๖) (หน.สำนักงานปลัด)	๑	๑	๑	๑	-	-	-	
เจ้าหน้าที่วิเคราะห์นโยบายและแผน ๓-๕/๖ว	๑	๑	๑	๑	-	-	-	
นักพัฒนาชุมชน ๓-๕/๖ว	๑	๑	๑	๑	-	-	-	
บุคลากร ๓-๕/๖ว	๑	๑	๑	๑	-	-	-	
นักวิชาการส่งเสริมสุขภาพ ๓-๕/๖ว	๑	๑	๑	๑	-	-	-	
เจ้าหน้าที่ป้องกันและบรรเทาสาธารณภัย ๑-๓/๔	๑	๑	๑	๑	-	-	-	
เจ้าหน้าที่บันทึกข้อมูล ๑-๓/๔	๑	๑	๑	๑	-	-	-	
นิติกร ๓-๕/๖ว	-	๑	๑	๑	+๑	-	-	กำหนดเพิ่ม
เจ้าพนักงานธุรการ ๒-๔/๕	-	๑	๑	๑	+๑	-	-	ว่างเดิม
พนักงานจ้างตามภารกิจ								
ผู้ช่วยนักพัฒนาชุมชน	๑	๑	๑	๑	-	-	-	
ผู้ช่วยเจ้าหน้าที่ธุรการ	๑	๑	๑	๑	-	-	-	
พนักงานขับรถยนต์	-	๑	๑	๑	+๑	-	-	ว่างเดิม
พนักงานขับเครื่องจักรกลขนาดเบา (รถบรรทุกน้ำ)	๑	๑	๑	๑	-	-	-	
พนักงานจ้างทั่วไป								
คนงานประจำรถบรรทุกน้ำ	๑	๑	๑	๑	-	-	-	
คนสวน	๑	๑	๑	๑	-	-	-	
ยาม	๑	๑	๑	๑	-	-	-	
ภารโรง	๑	๑	๑	๑	-	-	-	
คนงานทั่วไป	๑	๑	๑	๑	-	-	-	

ส่วนราชการ	กรอบ อัตรา กำลัง เดิม	กรอบอัตราตำแหน่งที่คาดว่าจะต้องใช้ในช่วง ระยะเวลา ๓ ปีข้างหน้า			อัตรากำลังคน เพิ่ม / ลด			หมายเหตุ
		๒๕๕๘	๒๕๕๙	๒๕๖๐	๒๕๕๘	๒๕๕๙	๒๕๖๐	
กองคลัง								
นักบริหารงานคลัง (๗) (ผอ.กองคลัง)	๑	๑	๑	๑	-	-	-	
นักวิชาการเงินและบัญชี ๓-๕/๖ว	๑	๑	๑	๑	-	-	-	
เจ้าพนักงานพัสดุ ๒-๔/๕	๑	๑	๑	๑	-	-	-	
เจ้าพนักงานการเงินและบัญชี ๒-๔/๕	-	๑	๑	๑	+๑	-	-	ว่างเดิม
เจ้าหน้าที่จัดเก็บรายได้ ๑-๓/๔	-	๑	๑	๑	+๑	-	-	ว่างเดิม
พนักงานจ้างตามภารกิจ								
ผู้ช่วยเจ้าหน้าที่การเงินและบัญชี	๑	๑	๑	๑	-	-	-	
ผู้ช่วยเจ้าหน้าที่จัดเก็บรายได้	๑	๑	๑	๑	-	-	-	
ผู้ช่วยเจ้าหน้าที่พัสดุ	๑	๑	๑	๑	-	-	-	
ส่วนโยธา								
นักบริหารงานช่าง (๖) (หน.ส่วนโยธา)	๑	๑	๑	๑	-	-	-	
นายช่างโยธา ๒-๔/๕	๑	๑	๑	๑	-	-	-	
พนักงานจ้างตามภารกิจ								
ผู้ช่วยพนักงานผลิตน้ำประปา	๒	๒	๒	๒	-	-	-	
ผู้ช่วยช่างโยธา	๑	๑	๑	๑	-	-	-	
ผู้ช่วยช่างไฟฟ้า	๑	๑	๑	๑	-	-	-	
พนักงานขับเครื่องจักรกลขนาดเบา (รถบรรทุกขยะ)	๑	๑	๑	๑	-	-	-	
พนักงานจ้างทั่วไป								
คนงานประจำรถบรรทุกขยะ	๒	๒	๒	๒	-	-	-	
ผู้ช่วยพนักงานผลิตน้ำประปา	๒	๒	๒	๒	-	-	-	
ส่วนการศึกษา ศาสนาและวัฒนธรรม								
นักบริหารการศึกษา (๖) หน.ส่วนการศึกษา ศาสนา และวัฒนธรรม	-	๑	๑	๑	+๑	-	-	ว่างเดิม
นักวิชาการศึกษา ๓-๕/๖ว	-	๑	๑	๑	+๑	-	-	ว่างเดิม
พนักงานจ้างทั่วไป								
ผู้ดูแลเด็ก	๑	๑	๑	๑	-	-	-	
ถ่ายโอน (อุดหนุนจากรัฐ)								
ครู (อันดับ ค.ศ.๑)	๑	๑	๑	๑	-	-	-	
ครู	-	๑	๑	๑	+๑	-	-	ว่างเดิม
ผู้ดูแลเด็ก	๒	๒	๒	๒	-	-	-	
ผู้ช่วยครูผู้ดูแลเด็ก	-	๑	๑	๑	+๑	-	-	ว่างเดิม
รวม	๓๗	๔๗	๔๗	๔๗	+๑๐	-	-	

๙. ภาระค่าใช้จ่ายเกี่ยวกับเงินเดือนและประโยชน์ตอบแทนอื่นของพนักงานส่วนท้องถิ่น

การวิเคราะห์การกำหนดอัตรากำลังเพิ่มของพนักงานส่วนตำบล องค์การบริหารส่วนตำบลมะรุ่ย

ที่	ชื่อสายงาน	ระดับตำแหน่ง	จำนวนทั้งหมด	จำนวนที่มีอยู่ปัจจุบัน		อัตราตำแหน่งที่คาดว่าจะต้องใช้ในช่วงระยะเวลา ๓ ปีข้างหน้า			อัตรากำลังคนเพิ่ม/ลด			ภาระค่าใช้จ่ายที่เพิ่มขึ้น (๒)			ค่าใช้จ่ายรวม (๓)			หมายเหตุ
				จำนวน (คน)	เงินเดือน (๑)	๒๕๕๘	๒๕๕๙	๒๕๖๐	๒๕๕๘	๒๕๕๙	๒๕๖๐	๒๕๕๘	๒๕๕๙	๒๕๖๐	๒๕๕๘	๒๕๕๙	๒๕๖๐	
๑	นักบริหารงานองค์การบริหารส่วนตำบล	๗	๑	๑	๓๗๑,๗๖๐	๑	๑	๑	-	-	-	๑๒,๙๖๐	๑๓,๔๔๐	๑๓,๓๒๐	๓๘๔,๗๒๐	๓๙๕,๑๖๐	๔๑๑,๔๘๐	
	สำนักงานปลัด อบต.																	
๒	นักบริหารงานทั่วไป	๖	๑	๑	๓๐๖,๔๘๐	๑	๑	๑	-	-	-	๑๐,๕๖๐	๑๐,๘๐๐	๑๐,๙๒๐	๓๑๗,๐๔๐	๓๒๗,๘๘๐	๓๓๘,๗๖๐	
๓	นักพัฒนาชุมชน	๕	๑	๑	๒๒๗,๔๐๐	๑	๑	๑	-	-	-	๘,๕๒๐	๘,๘๘๐	๘,๘๘๐	๒๓๕,๙๒๐	๒๔๔,๘๐๐	๒๕๓,๖๘๐	
๔	นักวิชาการส่งเสริมสุขภาพ	๔	๑	๑	๒๐๗,๒๔๐	๑	๑	๑	-	-	-	๗,๓๒๐	๗,๒๐๐	๗,๔๔๐	๒๑๔,๕๖๐	๒๒๒,๗๖๐	๒๒๙,๒๐๐	
๕	บุคลากร	๓	๑	๑	๑๘๐,๗๒๐	๑	๑	๑	-	-	-	๕,๗๖๐	๗,๒๐๐	๗,๔๔๐	๑๘๖,๔๘๐	๑๙๓,๖๘๐	๒๐๑,๑๒๐	
๖	เจ้าหน้าที่วิเคราะห์นโยบายและแผน	๓	๑	๑	๑๘๐,๗๒๐	๑	๑	๑	-	-	-	๕,๗๖๐	๗,๒๐๐	๗,๔๔๐	๑๘๖,๔๘๐	๑๙๓,๖๘๐	๒๐๑,๑๒๐	
๗	เจ้าหน้าที่ป้องกันและบรรเทาสาธารณภัย	๒	๑	๑	๑๔๗,๔๒๐	๑	๑	๑	-	-	-	๕,๐๔๐	๕,๒๘๐	๕,๕๒๐	๑๕๒,๔๖๐	๑๕๗,๗๔๐	๑๖๓,๒๖๐	
๘	เจ้าหน้าที่บันทึกข้อมูล	๒	๑	๑	๑๔๗,๔๒๐	๑	๑	๑	-	-	-	๕,๑๖๐	๕,๔๐๐	๕,๖๔๐	๑๕๒,๕๘๐	๑๕๗,๙๘๐	๑๖๓,๖๒๐	
๙	นิติกร	๓-๕/๖ว	๑	-	๐	๑	๑	๑	+๑	-	-	๒๔๒,๗๐๐	๘,๕๘๐	๘,๕๘๐	๒๔๒,๗๐๐	๒๕๑,๒๘๐	๒๕๙,๘๖๐	กำหนดเพิ่ม
๑๐	เจ้าพนักงานธุรการ	๒-๔/๕	๑	-	๐	๑	๑	๑	+๑	-	-	๑๙๘,๙๖๐	๗,๐๘๐	๗,๐๘๐	๑๙๘,๙๖๐	๒๐๖,๐๔๐	๒๑๓,๑๒๐	ว่างเต็ม
	พนักงานจ้างตามภารกิจ																	
๑๑	ผู้ช่วยนักพัฒนาชุมชน	-	๑	๑	๑๘๖,๔๘๐	๑	๑	๑	-	-	-	๗,๕๖๐	๗,๘๐๐	๘,๑๖๐	๑๙๔,๐๔๐	๒๐๑,๘๘๐	๒๑๐,๐๐๐	
๑๒	ผู้ช่วยเจ้าหน้าที่ธุรการ	-	๑	๑	๑๒๐,๘๔๐	๑	๑	๑	-	-	-	๔,๙๒๐	๕,๐๔๐	๕,๒๘๐	๑๒๕,๗๖๐	๑๒๘,๘๐๐	๑๓๕,๐๘๐	
๑๓	พนักงานขับเครื่องกลขนาดเบา	-	๑	๑	๑๑๔,๖๐๐	๑	๑	๑	-	-	-	๔,๖๘๐	๔,๘๐๐	๕,๐๔๐	๑๒๓,๒๘๐	๑๒๘,๐๘๐	๑๓๗,๑๒๐	
๑๔	พนักงานขับรถยนต์	-	๑	-	๐	๑	๑	๑	+๑	-	-	๑๑๒,๘๐๐	๔,๕๖๐	๔,๕๖๐	๑๑๗,๘๐๐	๑๒๓,๓๖๐	๑๒๑,๙๒๐	ว่างเต็ม
	พนักงานจ้างทั่วไป																	
๑๕	คนงานประจํารถบรรทุกน้ำ	-	๑	๑	๑๐๘,๐๐๐	๑	๑	๑	-	-	-	๐	๐	๐	๑๐๘,๐๐๐	๑๐๘,๐๐๐	๑๐๘,๐๐๐	
๑๖	คนสวน	-	๑	๑	๑๐๘,๐๐๐	๑	๑	๑	-	-	-	๐	๐	๐	๑๐๘,๐๐๐	๑๐๘,๐๐๐	๑๐๘,๐๐๐	
๑๗	ยาม	-	๑	๑	๑๐๘,๐๐๐	๑	๑	๑	-	-	-	๐	๐	๐	๑๐๘,๐๐๐	๑๐๘,๐๐๐	๑๐๘,๐๐๐	
๑๘	ภารโรง	-	๑	๑	๑๐๘,๐๐๐	๑	๑	๑	-	-	-	๐	๐	๐	๑๐๘,๐๐๐	๑๐๘,๐๐๐	๑๐๘,๐๐๐	
๑๙	คนงานทั่วไป	-	๑	๑	๑๐๘,๐๐๐	๑	๑	๑	-	-	-	๐	๐	๐	๑๐๘,๐๐๐	๑๐๘,๐๐๐	๑๐๘,๐๐๐	

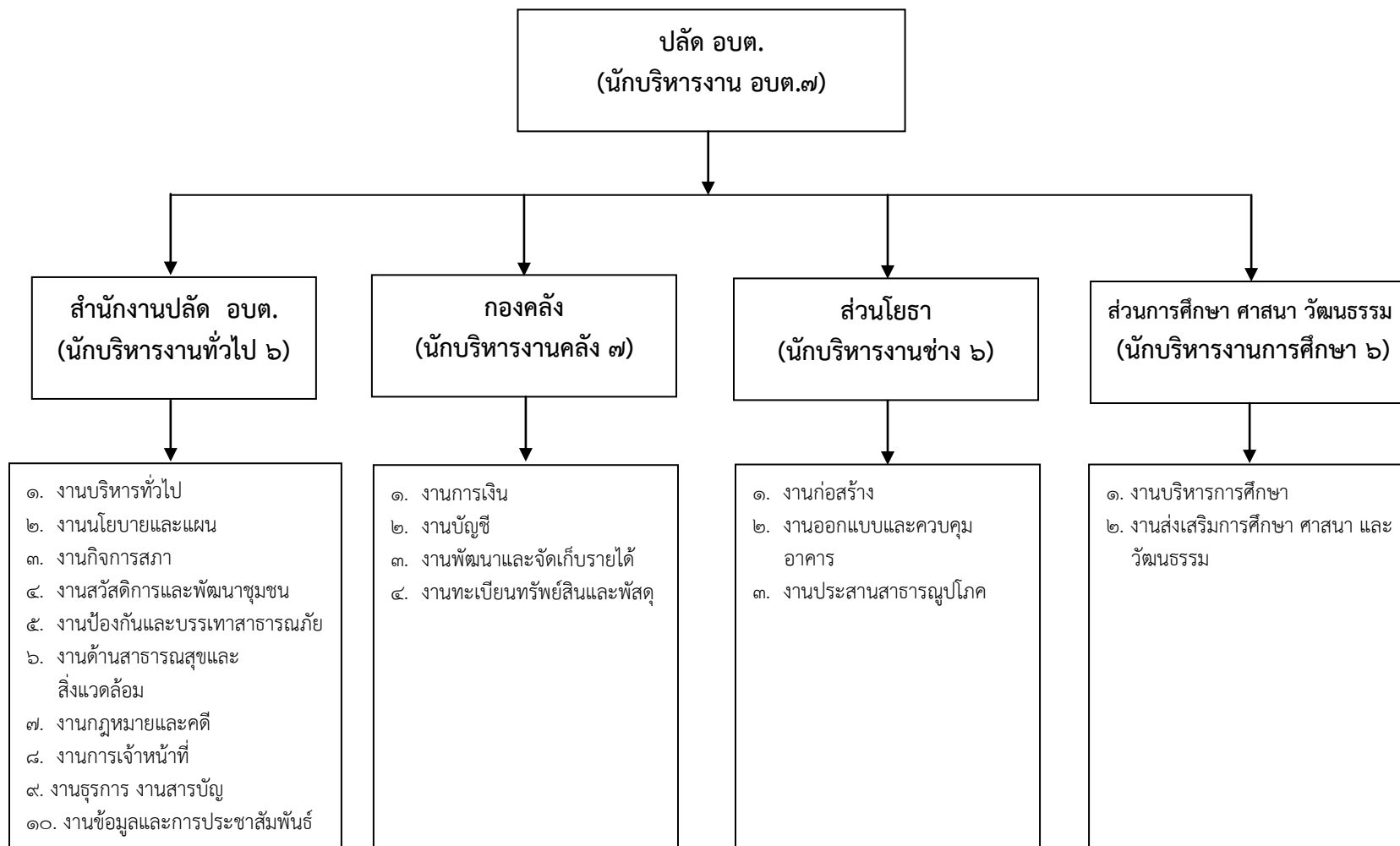
ที่	ชื่อสายงาน	ระดับตำแหน่ง	จำนวนทั้งหมด	จำนวนที่มีอยู่ปัจจุบัน		อัตราตำแหน่งที่คาดว่าจะต้องใช้ในช่วงระยะเวลา ๓ ปีข้างหน้า			อัตรากำลังคนเพิ่ม/ลด			การค่าใช้จ่ายที่เพิ่มขึ้น (๒)			ค่าใช้จ่ายรวม (๓)			หมายเหตุ	
				จำนวน (คน)	เงินเดือน (๑)	๒๕๕๘	๒๕๕๙	๒๕๖๐	๒๕๕๘	๒๕๕๙	๒๕๖๐	๒๕๕๘	๒๕๕๙	๒๕๖๐	๒๕๕๘	๒๕๕๙	๒๕๖๐		
	กองคลัง																		
๒๐	นักบริหารงานคลัง	๗	๑	๑	๓๓๕,๘๘๐	๑	๑	๑	-	-	-	๑๑,๗๖๐	๑๑,๘๘๐	๑๒,๒๔๐	๓๔๗,๖๔๐	๓๕๙,๕๒๐	๓๗๑,๗๖๐		
๒๑	นักวิชาการเงินและบัญชี	๕	๑	๑	๒๒๗,๔๐๐	๑	๑	๑	-	-	-	๘,๕๒๐	๘,๘๘๐	๘,๘๘๐	๒๓๕,๙๒๐	๒๔๘,๘๐๐	๒๕๓,๖๘๐		
๒๒	เจ้าพนักงานพัสดุ	๒	๑	๑	๑๔๗,๔๒๐	๑	๑	๑	-	-	-	๕,๒๘๐	๕,๕๒๐	๕,๗๖๐	๑๕๒,๗๐๐	๑๕๘,๒๒๐	๑๖๓,๙๘๐		
๒๓	เจ้าพนักงานการเงินและบัญชี	๒-๔/๕	๑	-	๐	๑	๑	๑	+๑	-	-	๑๙๘,๙๖๐	๗,๐๘๐	๗,๐๘๐	๑๙๘,๙๖๐	๒๐๖,๐๔๐	๒๑๓,๑๒๐	ว่างเดิม	
๒๔	เจ้าหน้าที่จัดเก็บรายได้	๑-๒/๓	๑	-	๐	๑	๑	๑	+๑	-	-	๑๖๕,๗๘๐	๕,๖๔๐	๕,๖๔๐	๑๖๕,๗๘๐	๑๗๑,๔๒๐	๑๗๗,๐๖๐	ว่างเดิม	
	พนักงานจ้างตามภารกิจ																		
๒๕	ผู้ช่วยเจ้าหน้าที่การเงินและบัญชี	-	๑	๑	๑๔๗,๔๒๐	๑	๑	๑	-	-	-	๕,๒๘๐	๕,๕๒๐	๕,๗๖๐	๑๕๒,๗๐๐	๑๕๘,๒๒๐	๑๖๓,๙๘๐		
๒๖	ผู้ช่วยเจ้าหน้าที่จัดเก็บรายได้	-	๑	๑	๑๔๗,๔๒๐	๑	๑	๑	-	-	-	๕,๒๘๐	๕,๕๒๐	๕,๕๗๐	๑๕๒,๗๐๐	๑๕๘,๒๒๐	๑๖๓,๙๘๐		
๒๗	ผู้ช่วยเจ้าหน้าที่พัสดุ	-	๑	๑	๑๔๓,๖๔๐	๑	๑	๑	-	-	-	๕,๐๔๐	๕,๒๘๐	๕,๕๒๐	๑๔๘,๖๘๐	๑๕๓,๙๖๐	๑๕๙,๔๘๐		
	ส่วนโยธา																		
๒๘	นักบริหารงานช่าง	๖	๑	๑	๓๑๗,๐๔๐	๑	๑	๑	-	-	-	๑๐,๘๐๐	๑๐,๙๒๐	๑๑,๑๖๐	๓๒๗,๘๔๐	๓๓๘,๗๖๐	๓๔๙,๙๒๐		
๒๙	นายช่างโยธา	๔	๑	๑	๑๗๘,๒๐๐	๑	๑	๑	-	-	-	๗,๐๘๐	๗,๐๘๐	๗,๔๔๐	๑๘๕,๒๘๐	๑๙๒,๓๖๐	๑๙๙,๘๐๐		
๓๐	เจ้าพนักงานการประปา	๒-๔/๕	๑	-	๐	๑	๑	๑	+๑	-	-	๑๙๘,๙๖๐	๗,๐๘๐	๗,๐๘๐	๑๙๘,๙๖๐	๒๐๖,๐๔๐	๒๑๓,๑๒๐	กำหนดเพิ่ม	
	พนักงานจ้างตามภารกิจ																		
๓๑	ผู้ช่วยพนักงานผลิตน้ำประปา	-	๒	๒	๒๘๕,๐๐๐	๒	๒	๒	-	-	-	๑๐,๐๘๐	๑๐,๔๔๐	๑๐,๙๒๐	๒๙๕,๐๘๐	๓๐๕,๕๒๐	๓๑๖,๔๔๐		
๓๒	ผู้ช่วยช่างโยธา	-	๑	๑	๑๔๑,๑๒๐	๑	๑	๑	-	-	-	๕,๐๔๐	๕,๑๖๐	๕,๔๐๐	๑๔๖,๑๖๐	๑๕๑,๓๒๐	๑๕๖,๗๒๐		
๓๓	ผู้ช่วยช่างไฟฟ้า	-	๑	๑	๑๓๐,๘๐๐	๑	๑	๑	-	-	-	๔,๕๖๐	๔,๘๐๐	๔,๙๒๐	๑๓๕,๓๖๐	๑๔๐,๑๖๐	๑๔๕,๐๘๐		
๓๔	พนักงานขับเครื่องจักรกลขนาดเบา	-	๑	๑	๑๓๐,๘๐๐	๑	๑	๑	-	-	-	๔,๕๖๐	๔,๘๐๐	๔,๙๒๐	๑๓๕,๓๖๐	๑๔๐,๑๖๐	๑๔๕,๐๘๐		
	พนักงานจ้างทั่วไป																		
๓๕	คนงานประจำรถบรรทุกขยะ	-	๒	๒	๒๑๖,๐๐๐	๒	๒	๒	-	-	-	๐	๐	๐	๒๑๖,๐๐๐	๒๑๖,๐๐๐	๒๑๖,๐๐๐		
๓๖	ผู้ช่วยพนักงานผลิตน้ำประปา	-	๒	๒	๒๑๖,๐๐๐	๒	๒	๒	-	-	-	๐	๐	๐	๒๑๖,๐๐๐	๒๑๖,๐๐๐	๒๑๖,๐๐๐		

ที่	ชื่อสายงาน	ระดับตำแหน่ง	จำนวนทั้งหมด	จำนวนที่มีอยู่ปัจจุบัน		อัตราตำแหน่งที่คาดว่าจะต้องใช้ในช่วงระยะเวลา ๓ ปีข้างหน้า			อัตรากำลังคนเพิ่ม/ลด			ภาระค่าใช้จ่ายที่เพิ่มขึ้น (๒)			ค่าใช้จ่ายรวม (๓)			หมายเหตุ	
				จำนวน (คน)	เงินเดือน (๑)	๒๕๕๘	๒๕๕๙	๒๕๖๐	๒๕๕๘	๒๕๕๙	๒๕๖๐	๒๕๕๘	๒๕๕๙	๒๕๖๐	๒๕๕๘	๒๕๕๙	๒๕๖๐		
	ส่วนการศึกษา ศาสนาและวัฒนธรรม																		
๓๗	นักบริหารการศึกษา	๖	๑	-	๐	๑	๑	๑	+๑	-	-	๒๗๘,๘๒๐	๑๐,๗๔๐	๑๐,๗๔๐	๒๗๘,๘๒๐	๒๘๙,๕๖๐	๓๐๐,๓๐๐		ว่างเต็ม
๓๘	นักวิชาการศึกษา	๓-๕/๖ว	๑	-	๐	๑	๑	๑	+๑	-	-	๒๔๒,๗๐๐	๘,๕๘๐	๘,๕๘๐	๒๔๒,๗๐๐	๒๕๑,๒๘๐	๒๕๙,๘๖๐		ว่างเต็ม
	พนักงานจ้างทั่วไป																		
๓๙	ผู้ดูแลเด็ก	-	๑	๑	๑๐๘,๐๐๐	๑	๑	๑	-	-	-	๐	๐	๐	๑๐๘,๐๐๐	๑๐๘,๐๐๐	๑๐๘,๐๐๐		
	ถ่ายโอน (อุดหนุนจากรัฐ)																		
๔๐	ครู	คศ.๑	๑	๑	๑๗,๙๑๐	๑	๑	๑	-	-	-	-	-	-	-	-	-		
๔๑	ครู	-	๑	-	๐	๑	๑	๑	+๑	-	-	-	-	-	-	-	-		ว่างเต็ม
๔๒	ผู้ช่วยครูผู้ดูแลเด็ก	-	๑	-	๐	๑	๑	๑	+๑	-	-	-	-	-	-	-	-		ว่างเต็ม
๔๓	ผู้ดูแลเด็ก	-	๒	๒	๒๓๓,๒๘๐	๒	๒	๒	-	-	-	-	-	-	-	-	-		
(๔)	รวม	-	๔๗	๓๗	๕,๖๐๓,๒๒๐	๔๗	๔๗	๔๗	+๑๐	-	-	๑,๘๐๑,๒๐๐	๒๒๘,๑๘๐	๒๓๒,๙๑๐	๖,๙๖๒,๖๔๐	๗,๑๗๓,๐๐๐	๗,๓๘๘,๒๘๐		
(๕)	ประมาณการประโยชน์ตอบแทนอื่น ๒๐%	-	-	-	-	-	-	-	-	-	-	-	-	-	๑,๐๔๔,๓๙๖	๑,๐๗๕,๙๕๐	๑,๑๐๘,๒๔๒		
(๖)	รวมค่าใช้จ่ายบุคคลทั้งสิ้น (๔)+(๕)	-	-	-	-	-	-	-	-	-	-	-	-	-	๘,๐๐๗,๐๓๖	๘,๒๔๘,๙๕๐	๘,๔๙๖,๕๒๒		
(๗)	ร้อยละ ๔๐ งบประมาณรายจ่ายประจำปี	-	-	-	-	-	-	-	-	-	-	-	-	-	๓๔.๘๑	๓๔.๑๖	๓๓.๕๑		

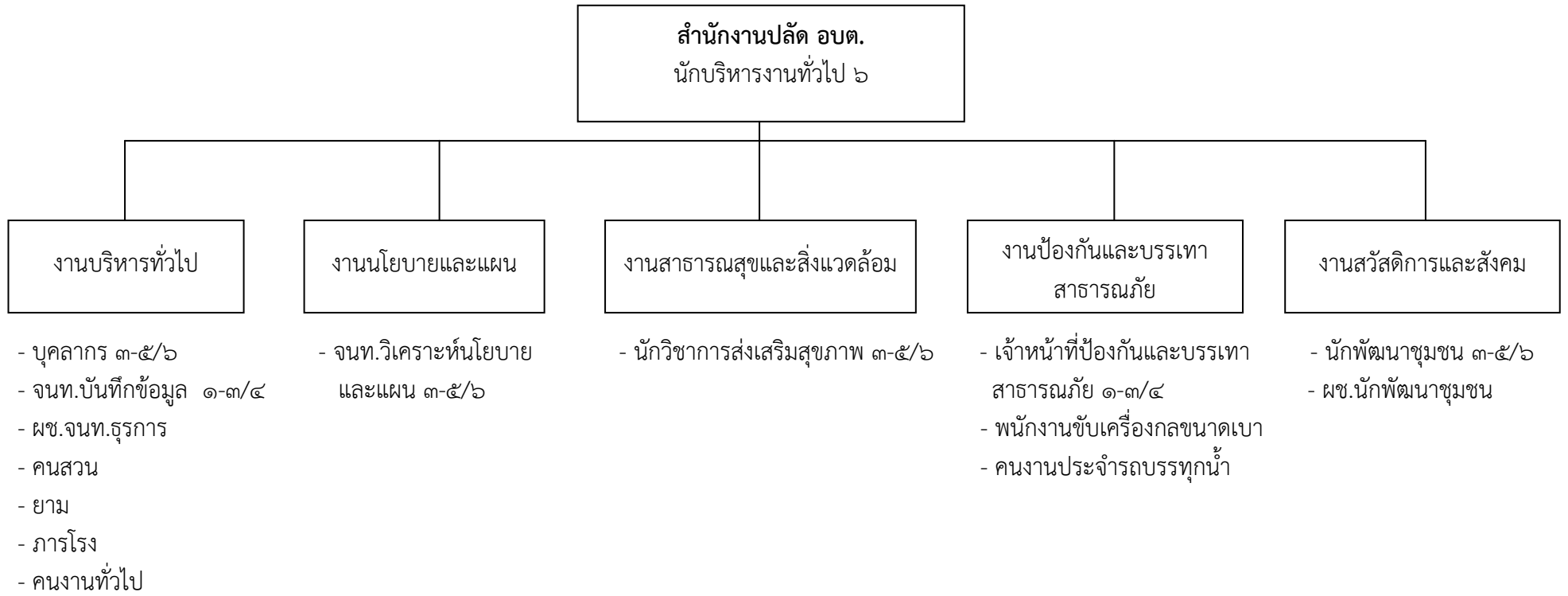
- งบประมาณรายจ่ายประจำปีงบประมาณ พ.ศ. ๒๕๕๘ ๒๓,๐๐๐,๐๐๐ บาท
- งบประมาณรายจ่ายประจำปีงบประมาณ พ.ศ. ๒๕๕๙ ๒๔,๑๕๐,๐๐๐ บาท
- งบประมาณรายจ่ายประจำปีงบประมาณ พ.ศ. ๒๕๖๐ ๒๕,๓๕๗,๕๐๐ บาท

๑๐. แผนภูมิโครงสร้างการแบ่งส่วนราชการตามแผนอัตรากำลัง ๓ ปี

กรอบโครงสร้างส่วนราชการของ อบต.

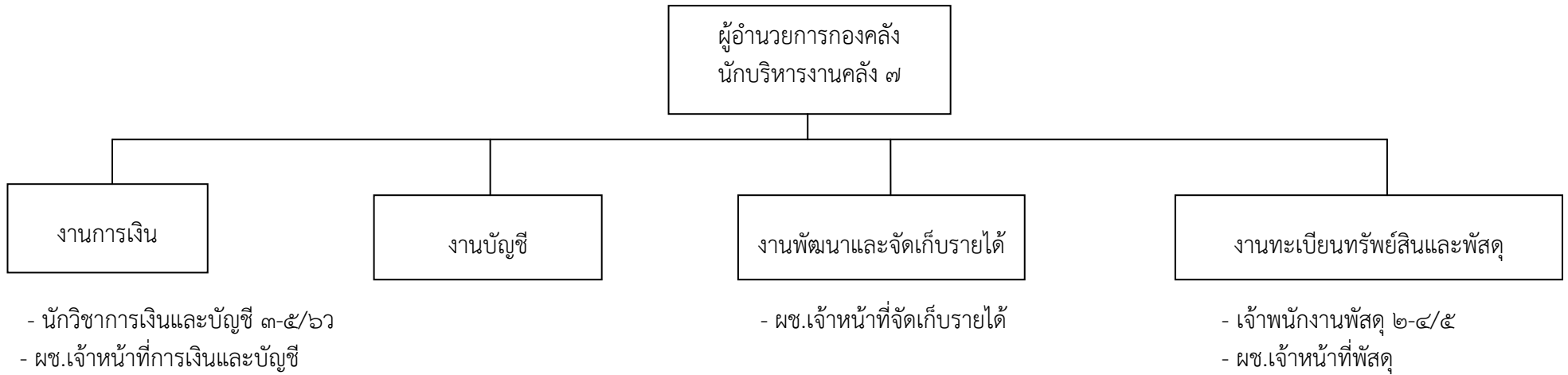


โครงสร้างสำนักงานปลัดองค์การบริหารส่วนตำบล



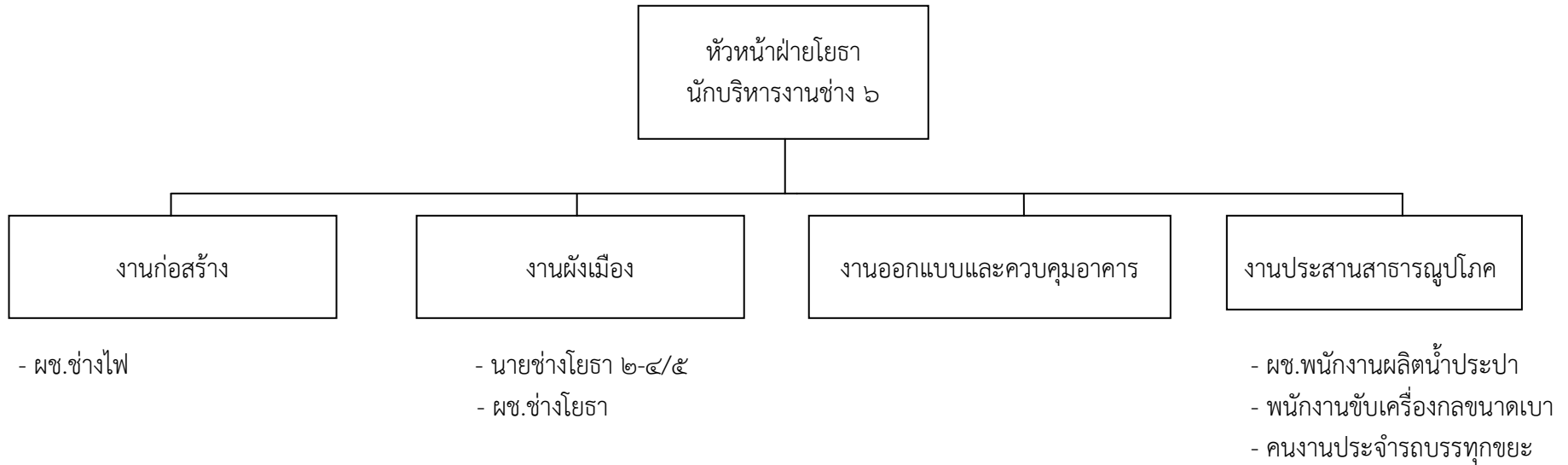
ระดับ	๗	๗ว	๖	๖ว	๕	๔	๓	๒	๑	พนักงานจ้างตามภารกิจ	พนักงานจ้างทั่วไป
จำนวน	-	-	๑	-	๑	๑	๒	๒	-	๓	๕

โครงสร้างกองคลัง



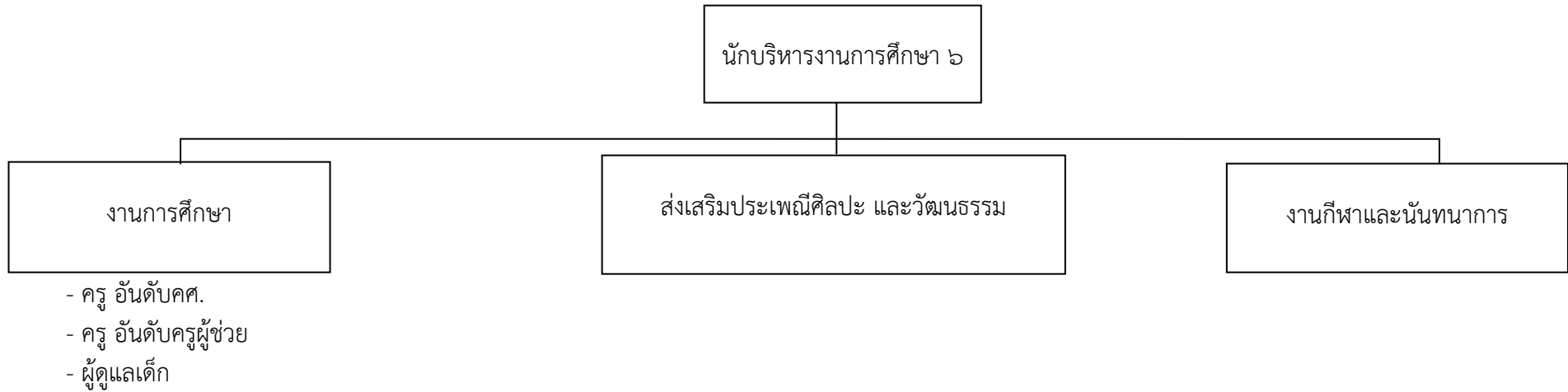
ระดับ	๗	๗ว	๖	๖ว	๕	๔	๓	๒	๑	พนักงานจ้างตามภารกิจ	พนักงานจ้างทั่วไป
จำนวน	๑	-	-	-	๑	-	-	๑	-	๓	-

โครงสร้างส่วนโยธา



ระดับ	๗	๗ว	๖	๖ว	๕	๔	๓	๒	๑	พนักงานจ้างตามภารกิจ	พนักงานจ้างทั่วไป
จำนวน	-	-	๑	-	-	๑	-	-	-	๕	๔

โครงสร้างส่วนการศึกษา ศาสนาและวัฒนธรรม



ระดับ	๗	๗ว	๖	๖ว	๕	๔	๓	๒	๑	พนักงานจ้างตามภารกิจ	พนักงานจ้างทั่วไป
จำนวน										๒	๑

๑๑. บัญชีแสดงการจัดคนสู่ตำแหน่งกรอบอัตราจ้างใหม่

บัญชีแสดงการจัดคนลงสู่ตำแหน่งกรอบอัตราจ้างใหม่ องค์การบริหารส่วนตำบลมะรุ่ย

ลำดับ	ชื่อ - สกุล	คุณวุฒิ	กรอบอัตราจ้างเดิม			กรอบอัตราจ้างใหม่			เงินเดือน			หมายเหตุ
			เลขที่ตำแหน่ง	ตำแหน่ง	ระดับ	เลขที่ตำแหน่ง	ตำแหน่ง	ระดับ	เงินเดือน	เงินประจำตำแหน่ง	เงินเพิ่มอื่นๆ / เงินค่าตอบแทน	
๑	นายนิธิธร สมครกิจ	ปริญญาโท รัฐประศาสน ศาสตร์	๐๐ - ๐๑๐๑ - ๐๐๑	นักบริหารงาน อบต. (ปลัด อบต.)	๗	๐๑-๐๑๐๒-๐๐๑	นักบริหารงาน อบต.	๗	๒๗,๔๘๐	๓,๕๐๐	-	
	สำนักปลัด อบต.						สำนักปลัด อบต.					
๒	น.ส.นิตยา มีมาก	ปริญญาโท รัฐศาสตร์	๐๒-๐๒๐๑-๐๐๑	นักบริหารงานทั่วไป (หน.สำนักงานปลัด)	๖	๐๒-๐๒๐๑-๐๐๑	หัวหน้าสำนักงานปลัด	๖	๒๒,๐๔๐	๓,๕๐๐	-	
๓	น.ส.วิภาภรณ์ สมฤทธิ์	ปริญญาตรี รัฐศาสตร์	๐๑-๐๗๐๔-๐๐๑	นักพัฒนาชุมชน	๕	๐๑-๐๗๐๔-๐๐๑	นักพัฒนาชุมชน	๕	๑๘,๙๕๐	-	-	
๔	นางสุจิตรา รอดพิศดาร	ปริญญาตรี	๐๑-๐๔๐๙-๐๐๑	นักวิชาการส่งเสริม สุขภาพ	๔	๐๑-๐๔๐๙-๐๐๑	นักวิชาการส่งเสริม สุขภาพ	๔	๑๗,๒๗๐	-	-	
๕	น.ส.สุจิตรา กุลศิริ	ปริญญาตรี บริหาร ธุรกิจ	๐๑-๐๒๐๘-๐๐๑	บุคลากร	๓	๐๑-๐๒๐๘-๐๐๑	บุคลากร	๓	๑๕,๐๖๐	-	-	
๖	นายวิรุยุทธ เต็มสังข์	ปริญญาตรี รัฐประศาสน ศาสตร์	๐๑-๐๒๐๑-๐๐๑	เจ้าหน้าที่วิเคราะห์ นโยบายและแผน	๓	๐๑-๐๒๐๑-๐๐๑	เจ้าหน้าที่วิเคราะห์ นโยบายและแผน	๓	๑๕,๐๖๐	-	-	
๗	นายโชคทวี ทองศิริ	ปวช. ช่างกลโลหะ	๐๑-๐๒๒๑-๐๐๑	เจ้าหน้าที่ป้องกันและ บรรเทาสาธารณภัย	๒	๐๑-๐๒๒๑-๐๐๑	เจ้าหน้าที่ป้องกันและ บรรเทาสาธารณภัย	๒	๑๑,๐๙๐	-	๑,๑๙๕	
๘	น.ส.กาญจนา บุตตะเขียว	ปวช. คอมพิวเตอร์ธุรกิจ	๐๑-๐๒๐๖-๐๐๑	เจ้าหน้าที่บันทึกข้อมูล	๒	๐๑-๐๒๐๖-๐๐๑	เจ้าหน้าที่บันทึกข้อมูล	๒	๑๑,๓๐๐	-	๙๘๕	
๙	กำหนดเพิ่ม		๐๑-๐๒๐๒-๐๐๑	นิติกร	๓-๕/๖ว	๐๑-๐๒๐๒-๐๐๑	นิติกร	๓-๕/๖ว	-	-	-	
๑๐	ว่าง		๐๑-๐๒๑๒-๐๐๑	เจ้าพนักงานธุรการ	๒-๔/๕	๐๑-๐๒๑๒-๐๐๑	เจ้าพนักงานธุรการ	๒-๔/๕	-	-	-	

**บัญชีแสดงการจัดคนลงสู่ตำแหน่งกรอบอัตรากำลังใหม่
องค์การบริหารส่วนตำบลมะรุ่ย**

ลำดับ	ชื่อ - สกุล	คุณวุฒิ	กรอบอัตรากำลังเดิม			กรอบอัตรากำลังใหม่			เงินเดือน			หมายเหตุ
			เลขที่ตำแหน่ง	ตำแหน่ง	ระดับ	เลขที่ตำแหน่ง	ตำแหน่ง	ระดับ	เงินเดือน	เงินประจำตำแหน่ง	เงินเพิ่มอื่นๆ / เงินค่าตอบแทน	
	<u>พนักงานจ้างตามภารกิจ</u>											
๑๑	น.ส.จันทนา ธัญรส	ปริญญาตรี	-	ผู้ช่วยนักพัฒนาชุมชน		-	ผู้ช่วยนักพัฒนาชุมชน		๑๕,๕๔๐	-	-	
๑๒	นายแสงระวี ชมภูจันทร์	ปวช.	-	ผู้ช่วยเจ้าหน้าที่ธุรการ		-	ผู้ช่วยเจ้าหน้าที่ธุรการ		๑๐,๐๗๐	-	๑,๕๐๐	
๑๓	นายเกรียงเดช สันตะการ	ปวช.	-	พนักงานขับรถบรรทุกน้ำ		-	พนักงานขับรถบรรทุกน้ำ		๙,๕๕๐	-	๑,๕๐๐	
๑๔	ว่าง		-	พนักงานขับรถยนต์		-	พนักงานขับรถยนต์		-	-	-	ว่างเดิม
	<u>พนักงานจ้างทั่วไป</u>											
๑๕	นายกิตติศักดิ์ อินแก้ว	ปวช.	-	คนสวน		-	คนสวน		๙,๐๐๐	-	-	
๑๖	นายศรารวุฒิ ฌ นคร	ปวช.	-	ยาม		-	ยาม		๙,๐๐๐	-	-	
๑๗	น.ส.สิริศร เพชรชู	ปวช.	-	ภารโรง		-	ภารโรง		๙,๐๐๐	-	-	เปลี่ยนชื่อตำแหน่ง
๑๘	นายเกียรติศิลป์ แสงขวัญ	ปวช.	-	คนงานทั่วไป		-	คนงานทั่วไป		๙,๐๐๐	-	-	
๑๙	นายธนาภูมิ กลัวผิด	ปวช.	-	คนงานประจำรถบรรทุกน้ำ		-	คนงานประจำรถบรรทุกน้ำ		๙,๐๐๐	-	-	

**บัญชีแสดงการจัดคนลงสู่ตำแหน่งกรอบอัตรากำลังใหม่
องค์การบริหารส่วนตำบลมะรุ่ย**

ลำดับ	ชื่อ - สกุล	คุณวุฒิ	กรอบอัตรากำลังเดิม			กรอบอัตรากำลังใหม่			เงินเดือน			หมายเหตุ
			เลขที่ตำแหน่ง	ตำแหน่ง	ระดับ	เลขที่ตำแหน่ง	ตำแหน่ง	ระดับ	เงินเดือน	เงินประจำตำแหน่ง	เงินเพิ่มอื่นๆ /เงินค่าตอบแทน	
	กองคลัง											
๒๐	นางพรทิพย์ ทุณพัฒน	ปริญญาตรี บริหารธุรกิจ	๐๔-๐๑๐๓-๐๐๑	นักบริหารงานคลัง (ผู้อำนวยการกองคลัง)	๗	๐๔-๐๑๐๓-๐๐๑	นักบริหารงานคลัง	๗	๒๔,๔๙๐	๓,๕๐๐	-	
๒๑	น.ส.อรรพรรณ บุตรน้อย	ปริญญาตรี บริหารธุรกิจ	๐๔-๐๓๐๕-๐๐๑	นักวิชาการเงินและ บัญชี	๕	๐๔-๐๓๐๕-๐๐๑	นักวิชาการเงินและบัญชี	๕	๑๘,๙๕๐	-	-	
๒๒	น.ส.สุพิศ หอมหวล	ปวส. การบัญชี	๐๔-๐๓๑๓-๐๐๑	เจ้าพนักงานพัสดุ	๒	๐๔-๐๓๑๓-๐๐๑	เจ้าพนักงานพัสดุ	๒	๑๑,๕๑๐	-	๗๗๕	
๒๓			๐๔-๐๓๐๖-๐๐๑	เจ้าพนักงานการเงิน และบัญชี	๒-๔/๕	๐๔-๐๓๐๖-๐๐๑	เจ้าพนักงานการเงินและ บัญชี	๒-๔/๕	-	-	-	
๒๔			๐๔-๐๓๐๘-๐๐๑	เจ้าหน้าที่จัดเก็บรายได้	๑-๓/๔	๐๔-๐๓๐๘-๐๐๑	เจ้าหน้าที่จัดเก็บรายได้	๑-๓/๔	-	-	-	
	พนักงานจ้างตามภารกิจ											
๒๕	นางสุมาลี สุวรรณะ	ปวช.	-	ผช.เจ้าหน้าที่การเงิน และบัญชี		-	ผช.เจ้าหน้าที่การเงิน และบัญชี		๑๐,๘๙๐	-	๑,๓๙๕	
๒๖	น.ส.วริมา อินทร์แก้ว	ปวช.	-	ผช.เจ้าหน้าที่จัดเก็บ รายได้		-	ผช.เจ้าหน้าที่จัดเก็บ รายได้		๑๐,๘๙๐	-	๑,๓๙๕	
๒๗	น.ส.จันทิมา ผลทวี	ปวช.	-	ผช.เจ้าหน้าที่พัสดุ		-	ผช.เจ้าหน้าที่พัสดุ		๑๐,๔๗๐	-	๑,๕๐๐	
	ส่วนโยธา											
๒๘	นายอร่าม คำเลี้ยง	ปริญญาตรี เทคโนโลยี ก่อสร้าง	๐๕-๐๑๐๔-๐๐๑	นักบริหารงานช่าง (หัวหน้าส่วนโยธา)	๖	๐๕-๐๑๐๔-๐๐๑	นักบริหารงานช่าง (หัวหน้าส่วนโยธา)		๒๒,๙๒๐	๓,๕๐๐	-	
๒๙	นายธีรพงษ์ เรืองทอง	ปวส. ก่อสร้าง	๐๕-๐๕๐๓-๐๐๑	นายช่างโยธา	๔	๐๕-๐๕๐๓-๐๐๑	นายช่างโยธา		๑๔,๘๕๐	-	-	
๓๐	กำหนดเพิ่ม		๐๕-๐๖๐๒-๐๐๑	จพง.การประปา	๒-๔/๕	๐๕-๐๖๐๒-๐๐๑	จพง.การประปา		-	-	-	

**บัญชีแสดงการจัดคนลงสู่ตำแหน่งกรอบอัตราค่าจ้างใหม่
องค์การบริหารส่วนตำบลมะรุ่ย**

ลำดับ	ชื่อ - สกุล	คุณวุฒิ	กรอบอัตราค่าจ้างเดิม			กรอบอัตราค่าจ้างใหม่			เงินเดือน			หมายเหตุ
			เลขที่ตำแหน่ง	ตำแหน่ง	ระดับ	เลขที่ตำแหน่ง	ตำแหน่ง	ระดับ	เงินเดือน	เงินประจำตำแหน่ง	เงินเพิ่มอื่นๆ / เงินค่าตอบแทน	
	<u>พนักงานจ้างตามภารกิจ</u>											
๓๑	นายชัยรัตน์ กะสิการ	ปวช.	-	ผช.พนักงานผลิตน้ำประปา		-	ผช.พนักงานผลิตน้ำประปา		๑๐,๐๗๐	-	๑,๕๐๐	
๓๒	นายจันทรรักษ์ สันตะการ	ปวช.	-	ผช.พนักงานผลิตน้ำประปา		-	ผช.พนักงานผลิตน้ำประปา		๑๐,๖๘๐	-	๑,๕๐๐	
๓๓	น.ส.ยุพียง หากการ	ปวช.	-	ผช.ช่างโยธา		-	ผช.ช่างโยธา		๑๐,๒๖๐	-	๑,๕๐๐	
๓๔	นายสรายุทธ กะสิริรักษ์	ปวช.	-	ผช.ช่างไฟฟ้า		-	ผช.ช่างไฟฟ้า		๙,๔๐๐	-	๑,๕๐๐	
๓๕	นายสุนทร งานว่อง	ปวช.	-	พนักงานขับรถบรรทุกขยะ		-	พนักงานขับรถบรรทุกขยะ		๙,๔๐๐	-	๑,๕๐๐	
	<u>พนักงานจ้างทั่วไป</u>											
๓๖	นายสุรพงษ์ ทองเจิม	ปวช.	-	คนงานประจำรถบรรทุกขยะ		-	คนงานประจำรถบรรทุกขยะ		๙,๐๐๐	-	-	
๓๗	นายสุรัตน์ ราชคงแก้ว	ปวช.	-	คนงานประจำรถบรรทุกขยะ		-	คนงานประจำรถบรรทุกขยะ		๙,๐๐๐	-	-	
๓๘	นายไกรสร แสงขวัญ	ปวช.	-	ผช.พนักงานผลิตน้ำประปา		-	ผช.พนักงานผลิตน้ำประปา		๙,๐๐๐	-	-	
๓๙	นายรัชพงศ์ ธีญรส	ปวช.	-	ผช.พนักงานผลิตน้ำประปา		-	ผช.พนักงานผลิตน้ำประปา		๙,๐๐๐	-	-	

**บัญชีแสดงการจัดคนลงสู่ตำแหน่งกรอบอัตราค่าจ้างใหม่
องค์การบริหารส่วนตำบลมะรุ่ย**

ลำดับ	ชื่อ - สกุล	คุณวุฒิ	กรอบอัตราค่าจ้างเดิม			กรอบอัตราค่าจ้างใหม่			เงินเดือน			หมายเหตุ
			เลขที่ตำแหน่ง	ตำแหน่ง	ระดับ	เลขที่ตำแหน่ง	ตำแหน่ง	ระดับ	เงินเดือน	เงินประจำตำแหน่ง	เงินเพิ่มอื่นๆ /เงินค่าตอบแทน	
	<u>ส่วนการศึกษา</u>											
๔๐	ว่างเดิม		-	นักบริหารการศึกษา (หน.ส่วนการศึกษา)	๖	-	นักบริหารการศึกษา (หน.ส่วนการศึกษา)	๖	-	-	-	
๔๑	ว่างเดิม		-	นักวิชาการศึกษา	๓-๕/๖ ว	-	นักวิชาการศึกษา	๓-๕/๖ว	-	-	-	
	<u>พนักงานจ้างทั่วไป</u>											
๔๒	น.ส.รัตนาวดี สันแก้ว		-	ผู้ดูแลเด็ก		-	ผู้ดูแลเด็ก		๙,๐๐๐	-	-	
	<u>ถ่ายโอน (อุดหนุนจากรัฐ)</u>											
๔๓	นางจินดา ทรายทอง		๕๒-๒-๐๐๒๖	ครู	อันดับ ค.ศ.๑	๕๒-๒-๐๐๒๖	ครู	อันดับ ค.ศ.๑	๑๗,๙๑๐	-	-	
๔๔	ว่างเดิม		-	ครู		-	ครู		-	-	-	
๔๕	นางธัญญาณี สุตสาย		-	ผู้ดูแลเด็ก		-	ผู้ดูแลเด็ก		๑๐,๖๘๐	-	๑,๕๐๐	
๔๖	น.ส.วรรณภา ศรีมัน		-	ผู้ดูแลเด็ก		-	ผู้ดูแลเด็ก		๘,๗๖๐	-	๒,๔๗๐	
๔๗	ว่างเดิม (เปลี่ยนชื่อตำแหน่ง)		-	ผู้ช่วยครูผู้ดูแลเด็ก		-	ผู้ช่วยครูผู้ดูแลเด็ก		-	-	-	

๑๒. แนวทางการพัฒนาพนักงานส่วนตำบล

๑. การพัฒนาผู้บริหาร

- ๑.๑ ส่งเสริมการพัฒนาการเรียนรู้ ทั้งภาคทฤษฎีและภาคปฏิบัติ โดยการฝึกอบรมและดูงานจากสถานที่จริง
- ๑.๒ สร้างความรู้ความเข้าใจในบทบาทและหน้าที่
- ๑.๓ ปลูกฝังด้านคุณธรรมและจริยธรรม
- ๑.๔ ส่งเสริมการมีส่วนร่วมในการทำงานในรูปแบบคณะกรรมการ

๒. การพัฒนาความชำนาญการ

- ๒.๑ เพิ่มทักษะการปฏิบัติงาน
- ๒.๒ ให้มีการฝึกอบรม ทักษะศึกษาดูงาน
- ๒.๓ ส่งเสริมให้มีการศึกษาในระดับที่สูงขึ้น เพื่อนำมาพัฒนาหน่วยงานของตนเอง
- ๒.๔ มีการประเมินบุคคล เพื่อให้เกิดประสิทธิภาพและประสิทธิผล

๓. การพัฒนาข้าราชการบรรจุใหม่และลูกจ้าง

- ๓.๑ มีการปฐมนิเทศ
- ๓.๒ มีการประชุมชี้แจงและแนะนำแนวทางในการปฏิบัติงาน
- ๓.๓ ให้มีการรับทราบนโยบาย อำนาจหน้าที่และภารกิจ
- ๓.๔ ให้มีการศึกษาและฝึกอบรม
- ๓.๕ มีพี่เลี้ยงคอยให้คำแนะนำในการปฏิบัติงาน

๔. การจูงใจ

- ๔.๑ จัดสถานที่ทำงานให้น่าอยู่ เพื่อเกิดความพึงพอใจในการทำงาน ทำให้การปฏิบัติงานเป็นไปด้วยความเต็มใจ ใบนัยยิ้มแย้มแจ่มใส
- ๔.๒ จัดหาเครื่องมือเครื่องใช้สำนักงานที่ทันสมัยและเพียงพอต่อการปฏิบัติ
- ๔.๓ ส่งเสริมและสนับสนุนข้าราชการ และลูกจ้างที่ปฏิบัติงานดีให้มีความเจริญก้าวหน้าในชีวิตการทำงาน
- ๔.๔ จัดหาสวัสดิการให้แก่ข้าราชการและลูกจ้าง

๑๓. ประกาศคุณภาพจริยธรรมของพนักงานส่วนตำบล

ดังนี้

องค์การบริหารส่วนตำบลมะรุ่ย ได้ประกาศคุณธรรม จริยธรรม ของพนักงานส่วนตำบลและลูกจ้าง

๑. พนักงานส่วนตำบลมะรุ่ย จะพึงปฏิบัติหน้าที่ด้วยความถูกต้องแม่นยำ รวดเร็ว รอบคอบ ซื่อสัตย์ สุจริต และเที่ยงธรรม
๒. พนักงานส่วนตำบลมะรุ่ย จะพึงปฏิบัติหน้าที่ราชการด้วยความอดสาหะ เอาใจใส่ รักษาประโยชน์ของทางราชการอย่างเต็มกำลังความสามารถ
๓. พนักงานส่วนตำบลมะรุ่ย จะพึงปฏิบัติตนต่อผู้ร่วมงานด้วยความสุภาพเรียบร้อย รักษาความสามัคคี และไม่กระทำการอย่างใดอย่างหนึ่งที่เป็นการกั่นแกล้งกัน
๔. พนักงานส่วนตำบลมะรุ่ย จะพึงต้อนรับให้ความสะดวก ให้ความเป็นธรรมและให้การสงเคราะห์แก่ประชาชนผู้มาติดต่อราชการเกี่ยวกับหน้าที่ของตน โดยไม่ชักช้าและด้วยความสุภาพเรียบร้อย ไม่ดูหมิ่น เหยียดหยามประชาชนผู้มาติดต่อราชการ
